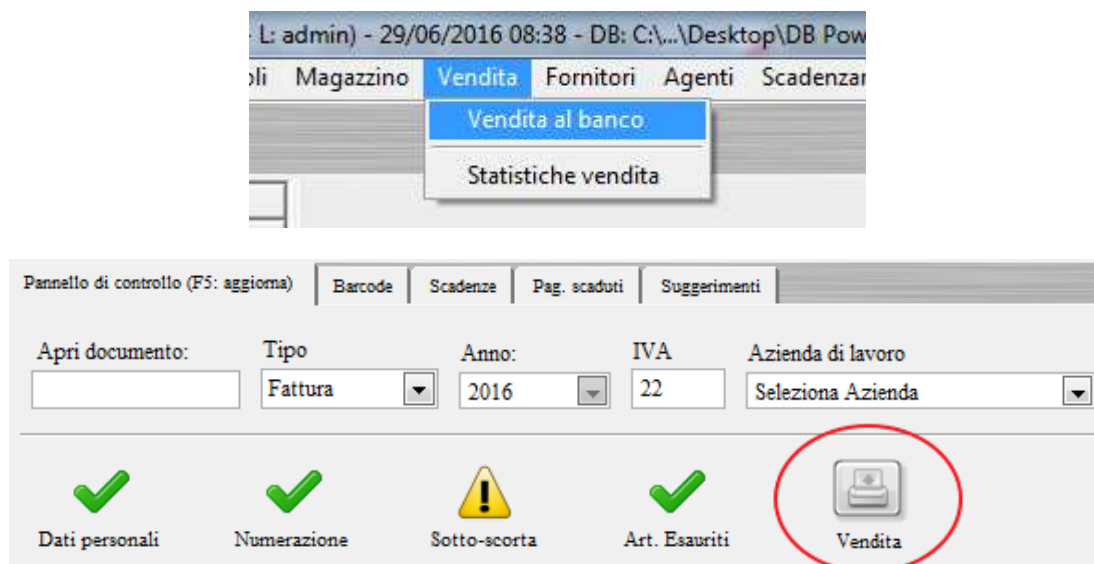


PowerFATT – Modulo di vendita al banco e Stampa su dispositivi fiscali

Il software PowerFATT comprende un modulo di 'vendita al banco' con il quale è possibile vendere gli articoli inseriti, come con un normale registratore di cassa. La scheda di vendita al banco integra le principali funzionalità di un registratore di cassa, tra cui la stampa dello scontrino fiscale (in modalità Esc/Pos XonXoff e su normale stampante Windows), le operazioni di prelievo e versamento, la visualizzazione e stampa delle statistiche e le operazioni di apertura e chiusura giornaliera di cassa.

Per accedere al modulo di *vendita al banco*, adoperare il menù principale o il pulsante *Vendita* presente nella sezione *Pannello di controllo* della schermata principale:



Prima di accedere al modulo di vendita al banco, è consigliato creare degli articoli con le relative categorie, e associare un prezzo di vendita, la descrizione e le altre principali informazioni.

Se si dispone di un lettore di codici a barre in emulazione tastiera, in questa scheda è possibile adoperarlo per selezionare rapidamente gli articoli tramite il codice a barre associato. Per utilizzare questa funzionalità è necessario associare nell'apposita scheda di definizione dei dati di un articolo il corrispondente codice a barre.

1. Funzioni principali del modulo di vendita al banco



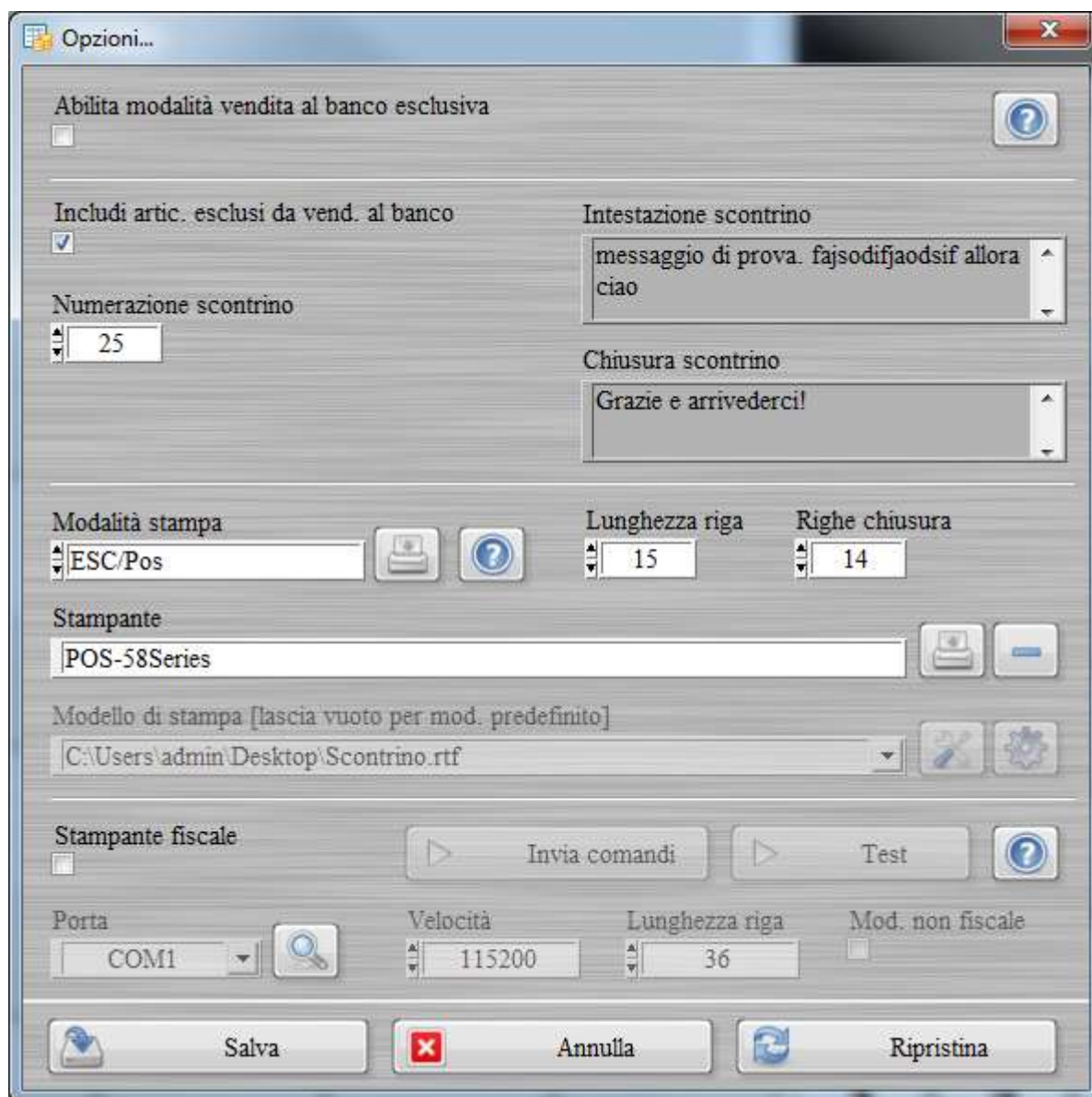
Il modulo di vendita al banco è composto da diverse sezioni:

- **Sezione per la selezione delle categorie:** sul lato sinistro della schermata, consente di ricercare rapidamente un articolo in base alla sua categoria. Sono visualizzate solo le prime 6 categorie: nel caso di un numero superiore di categorie, cliccare sul pulsante '...' per visualizzare tutte le categorie disponibili e selezionare quella desiderata;
- **Casella di ricerca articolo:** nella parte in basso a sinistra, consente di ricercare un articolo tramite il suo nome, descrizione e altre proprietà 'testuali';
- **Sezione articoli:** contiene gli articoli della categoria selezionata o quelli che corrispondono ai criteri di ricerca. Gli articoli etichettati come preferiti sono riportati in alto, prima degli altri articoli;
- **Sezione di selezione '...':** consente di selezionare gli altri articoli della categoria selezionata che non sono riportati nella sezione degli articoli per motivi di spazio;
- **Sezione informazioni scontrino:** nella parte in alto a destra, sono riportate molte informazioni relative allo scontrino corrente, ovvero il totale, il numero di voci e così via;
- **Sezione 'tastiera':** nella parte in basso a destra, sono presenti tutti i principali tasti per eseguire le operazioni più comuni, come l'inserimento di un prezzo, la stampa dello scontrino, i prelievi e versamenti e così via;
- **Sezione pulsanti.** Nella parte in alto a sinistra, sono presenti alcuni pulsanti che consentono di eseguire diverse operazioni, tra cui la stampa di una fattura, l'apertura della scheda statistiche di vendita, la configurazione dei parametri del modulo di vendita al banco.

2. Configurazione dei parametri



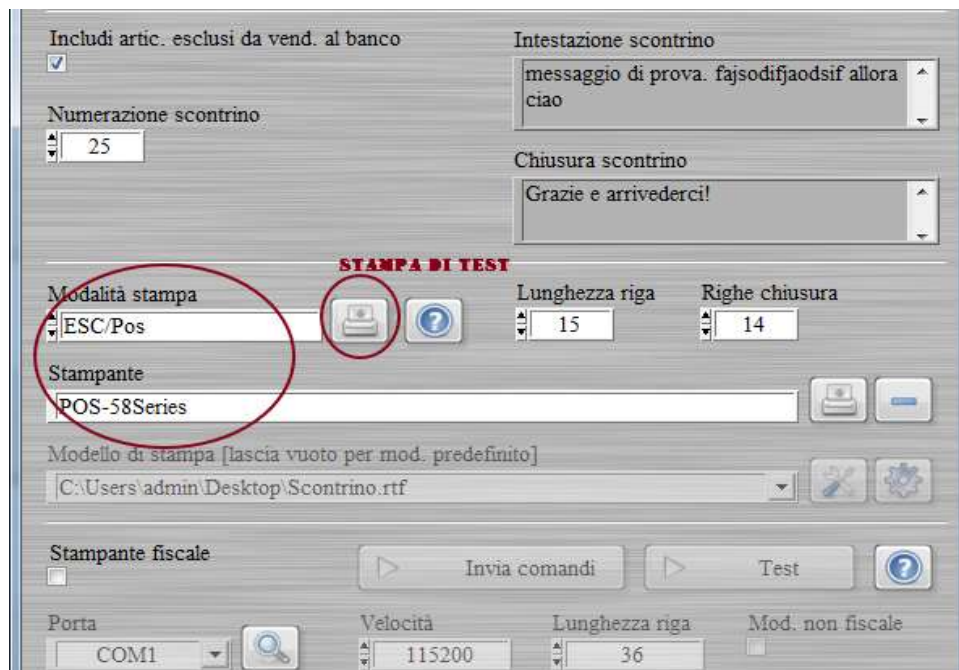
Il pulsante evidenziato nella precedente schermata consente di aprire la scheda con le principali opzioni relative alla scheda di vendita al banco:



Il significato dei diversi parametri è spiegato nel TIP del singolo controllo, ovvero il messaggio informativo che appare a schermo lasciando il mouse per alcuni istanti sul controllo di cui si desidera ricevere informazioni.

Il software consente di stampare in diverse modalità:

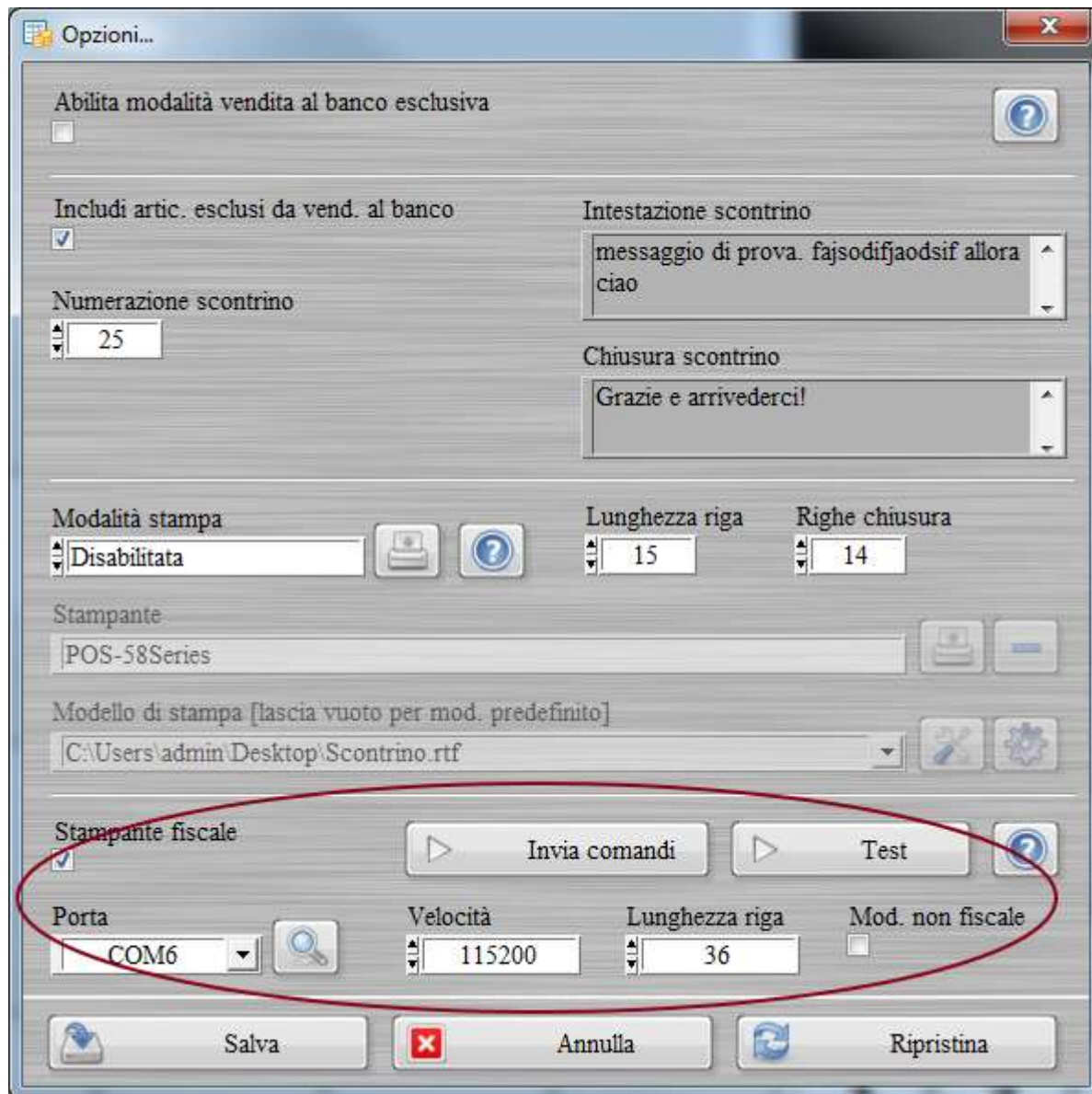
- **Stampa non fiscale con stampante Windows:** a tale scopo inserire una stampante predefinita nel campo *Stampante*, inserire nel campo *Modalità stampa* il valore *Normale* e selezionare un eventuale modello (o lasciare vuoto per adoperare il modello predefinito di stampa). Alla pressione del tasto di stampa scontrino, il software crea uno scontrino a partire dal modello e lo inserisce nella coda di stampa della stampante selezionata;
- **Stampa non fiscale con protocollo Esc/Pos.** Se si dispone di una stampante che supporta il protocollo Esc/Pos e se il relativo driver è installato, è possibile stampare scontrini non fiscali selezionando la stampante (vedi punto precedente) e abilitando la modalità Esc/Pos nell'apposito selettore *Modalità stampa*. E' indispensabile nella modalità Esc/Pos indicare il numero di caratteri della riga di stampa (*lunghezza riga*) e il numero di *righe di chiusura* per far avanzare la carta nella misura esatta per consentire il taglio;
- **Stampa su stampante fiscale con protocollo XOnXOff.** Il software supporta tutte le stampanti fiscali dotate di interfaccia seriale RS232 (o connessione USB con emulazione seriale) e protocollo XOnXOff. Per informazioni sulla configurazione di una stampante fiscale, fare riferimento all'apposita sezione di questa guida e alle informazioni riportate nella scheda di configurazione;
- **Stampa di uno scontrino non fiscale su stampante fiscale.** Il software consente di emulare la stampa di uno scontrino fiscale, senza le proprietà di 'fiscalizzazione', adoperando la stampante fiscale in modalità 'non fiscale'. Valgono le stesse considerazioni del punto precedente. Consultare l'apposita sezione di questo manuale per i dettagli.



Esempio di configurazione in modalità Esc/Pos

3. Configurazione stampante fiscale

Il software supporta tutte le principali stampanti fiscali che lavorano con protocollo *XOnXOff*, tramite una porta seriale RS232 o porta USB in emulazione seriale. Prima di configurare la stampante fiscale sul software è necessario conoscere i parametri di comunicazione, in particolare la velocità di comunicazione (normalmente 115200 *baud*) e la porta di comunicazione seriale.



Esempio di configurazione per stampa fiscale con protocollo XOnXOff su COM6

Per abilitare la stampante fiscale, mettere un segno di spunta alla casella *stampante fiscale* come mostrato nella precedente schermata e inserire i parametri di comunicazione (porta e velocità). E' importante conoscere la lunghezza esatta della riga di stampa, intesa come numero di caratteri di una singola riga (il valore predefinito è 36 che è la lunghezza di molte stampanti fiscali in commercio).

L'opzione *modalità non fiscale*, se abilitata, consente di stampare scontrini in modalità non fiscale: il software crea uno scontrino con le principali voci, ma senza inviare il comando di fiscalizzazione. Disabilitare l'opzione per creare scontrini fiscali.

Prima di salvare e uscire, adoperare il pulsante *Test* per stampare un testo di prova sulla stampante e testare quindi la correttezza dei parametri di comunicazione inseriti.

4. Le principali operazioni (vendita, stampa, prelievi, ...)

€	X	-%	-€	Elim	Reso
CL	Cass	Fine	List	Serv	Rep 1
7	8	9	Pre	Apri Cassa	Rep 2
4	5	6	Ver	Chiudi Cassa	Rep 3
1	2	3	Resto	Pag	Rep 4
0	00	,	Sco	Tot	Fidel. Cards

Vendita di un articolo e vendita senza articolo. Per vendere un articolo è sufficiente cliccare il corrispondente tasto con il nome e le informazioni nella parte centrale della scheda di vendita al banco. Se si desidera vendere senza un articolo, è sufficiente digitare un importo con il tastierino e cliccare su uno dei pulsanti di reparto (**Rep 1**, ..., **Rep n**). L'elenco delle voci nello scontrino in fase di compilazione è riportato nella sezione in alto a destra della scheda. Per stampare lo scontrino adoperare il pulsante "**Sco**". A seconda della configurazione, il pulsante invia i dati alla stampante fiscale o alla stampante Windows (o entrambe) e aggiorna ovviamente i dati statistici sulle vendite, la disponibilità del magazzino per i prodotti selezionati e il totale di cassa.

Prelievi e versamenti. Per effettuare un prelievo o un versamento, adoperare i pulsanti **Pre** e **Ver**. Verrà richiesto di inserire il corrispondente importo e in caso affermativo il totale di cassa sarà aggiornato e l'informazione memorizzata nel database (a fini statistici).

Gestione del resto. Per gestire il resto, dopo aver inserito delle voci e prima di stampare, cliccare sul pulsante **Resto**. Il software richiede l'inserimento del contante versato dal cliente. Dopo aver inserito queste informazioni, il software esegue automaticamente il calcolo del resto, riporta le informazioni del resto a video e sullo scontrino stampato.

Apertura del cassetto. Per i dispositivi dotati di apertura automatica del cassetto, è possibile adoperare il pulsante **Cass** per aprire automaticamente il cassetto (è necessario ovviamente configurare i parametri di connessione alla stampante fiscale – consultare l'apposita sezione di questa guida).

Modifica importo, sconto e altre operazioni sulle voci inserite. Dopo aver inserito una voce nello scontrino corrente, è possibile modificare il relativo importo, aggiungere uno sconto, modificare la quantità o eliminare la voce dallo scontrino. A tale scopo sono disponibili i seguenti pulsanti:



Per utilizzare e adoperare i pulsanti, selezionare prima una voce dall'elenco delle voci inserite:

Voce	Quant.	Importo	IVA	Sconto
ACQUA 0,50	1	1,00 €		
BIRRA SLALO	1	3,00 €		

Pulsanti disponibili:

- Il pulsante con il simbolo dell'Euro "€" consente di modificare l'importo;
- Il pulsante con il simbolo 'X' consente di modificare la quantità;
- Il pulsante -% consente di inserire uno sconto percentuale;
- Il pulsante -€ consente di inserire uno sconto in valore assoluto (es. -1€): se viene premuto il pulsante per la visualizzazione del subtotale ("Tot" - modalità subtotale) viene inserito uno sconto assoluto sul subtotale, altrimenti viene inserito uno sconto sulla voce selezionata o se non c'è alcuna selezione, sull'ultima voce inserita;
- Il pulsante **Elim** consente l'eliminazione della voce selezionata dallo scontrino corrente;
- Il pulsante **Reso** consente la gestione dei resi.

Variazione del listino. Nella definizione degli articoli è possibile inserire differenti prezzi di listino. Nella scheda di vendita al banco è possibile selezionare quale listino adoperare, mediante il tasto **List**.

Gestione punti fedeltà. Tramite il pulsante **Fidel. Cards**, mostrato di seguito, è possibile associare ad una vendita un nominativo e gestire i punti fedeltà:



Durante una vendita, prima della pressione del tasto **Sco** per la stampa è possibile adoperare il pulsante di gestione dei punti fedeltà e associare un'anagrafica alla vendita. Il software automaticamente calcola i punti guadagnati dal cliente sulla base dell'importo speso. Nel menù principale del software sono disponibili le apposite scheda per la gestione dei punti fedeltà, dove è possibile controllare i punti maturati dai clienti ed effettuare altre operazioni. Nella scheda opzioni del software (accessibile dal menù principale), è possibile stabilire il tasso di conversione tra importo speso e punti fedeltà maturati con una vendita.

5. Statistiche di vendita



Il pulsante evidenziato nella precedente schermata, consente di aprire la scheda di visualizzazione delle statistiche di vendita:

Articolo	Disponibile (€)	IVA (€)	Totale invece (€)	N. Vendite	Acquisto (€)	Scarto
CAFFE DEC	1,00		1,00	1		+1,00
CAFFE*	1,00		1,00	1		+1,00
CAFFE*	1,00		1,00	1		+1,00
CAFFE*	1,00		1,00	1		+1,00
CAFFE*	1,00		1,00	1		+1,00
CAFFE*	1,00		1,00	1		+1,00
CAFFE*	1,00		1,00	1		+1,00
CAFFE*	1,00		1,00	1		+1,00
CAFFE*	1,00		1,00	1		+1,00
CAFFE*	1,00		1,00	1		+1,00
CAFFE*	1,00		1,00	1		+1,00
CAFFE*	1,00		1,00	1		+1,00
CAFFE*	1,00		1,00	1		+1,00
CAFFE*	1,00		1,00	1		+1,00
CAFFE*	1,00		1,00	1		+1,00
CAFFE*	1,00		1,00	1		+1,00
CAFFE*	1,00		1,00	1		+1,00
CAFFE*	1,00		1,00	1		+1,00
CAFFE*	1,00		1,00	1		+1,00
INGRESSO PISCINA GIOI	7,00		7,00	1		+7,00
LETTINO	9,00		9,00	1		+9,00
INGRESSO PISCINA PONG	5,00		5,00	1		+5,00
INGRESSO PISCINA GIOI	7,00		7,00	1		+7,00
INGRESSO PISCINA GIOI	7,00		7,00	1		+7,00
INGRESSO PISCINA GIOI	7,00		7,00	1		+7,00

Nella scheda sono riportate le principali statistiche di vendita. E' possibile, tramite il calendario o inserendo manualmente le date con gli appositi controlli, selezionare il periodo di interesse, eventuali filtri negli articoli e categorie e soprattutto la modalità di raggruppamento.

Senza raggruppamento sono visualizzate le singole vendite, con le relative informazioni. Il raggruppamento consente invece di visualizzare i totali raggruppando ad esempio per singolo articolo e dare la possibilità di conoscere per ogni articolo il totale venduto, il guadagno e altre informazioni nel periodo selezionato.

E' possibile esportare i dati visualizzati in diversi formati, tra cui excel, cliccando con il tasto destro del mouse sulla tabella delle voci e adoperando la funzione di esportazione dei dati.