

## INFORMAZIONI GENERALI SULL'INSTALLAZIONE E LA CONFIGURAZIONE

rev. 1.4

### INDICE

> INSTALLAZIONE <

> AGGIORNAMENTO <

> INSTALLAZIONE DEL DATABASE <

> SCHERMATA DI LOGIN, ATTIVAZIONE E ACQUISTO <

In questo manuale verranno descritte le procedure di installazione e inizializzazione dei programmi, nel caso di prima installazione o aggiornamento. Il programma può essere installato da supporto ottico (CD Rom) o da file (ad esempio dopo download dal sito WEB).

Nel suddetto manuale sono visualizzate le informazioni di installazione relative al programma PowerDIP: tali informazioni sono valide per qualsiasi altro programma della Powerwolf Software Solutions.

**A) Installazione da CD Rom.** Il CD, o il supporto, ricevuto è autoinstallante e quindi la procedura di installazione è eseguita automaticamente con l'inserimento del CD nell'apposito lettore. Qualora l'installazione non parta in automatico, è necessario aprire manualmente il supporto: cliccare su *risorse del computer*, successivamente sull'icona del supporto (CD-Rom) e infine lanciare l'eseguibile *setup.bat* (doppio click sul nome del file).

**B) Installazione da file.** In questo caso il programma va installato da un file auto-installante presente sul proprio hard disk. Normalmente questa procedura è richiesta dopo il download dal sito. E' sufficiente aprire la cartella o il supporto dove è memorizzato il file (normalmente un file .EXE contenente il nome del programma) e con il mouse eseguire un doppio click sul nome.

## PRIMA INSTALLAZIONE DEL PROGRAMMA

Nella procedura di installazione del programma apparirà la seguente schermata:



Cliccare sul pulsante **Avanti**, fino a quando appare la schermata di installazione, come riportata di seguito:



I programmi della Powerwolf Solutions, sui sistemi operativi XP richiedono la presenza sul proprio computer della libreria DOTNET (versione 2.0, o successiva). Se non presente il programma chiede di installare la libreria. Nel caso di problemi durante l'installazione è possibile scaricare la libreria dal sito della Microsoft o dal seguente link:

[Libreria Dotnet Microsoft 2.0](#) (solo per XP 32bit)

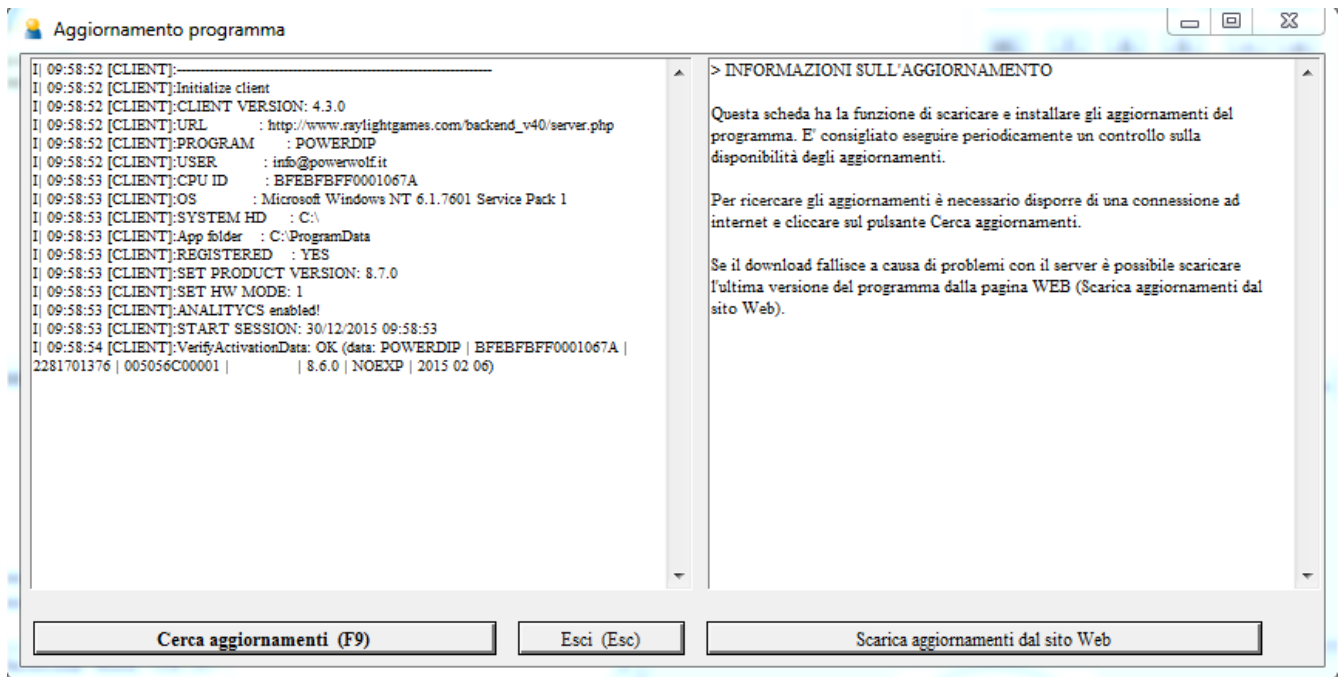
Per sistemi operativi XP a 64 Bit fare riferimento al sito della Microsoft.

Terminata l'installazione, nel menù programmi e sul desktop verranno create delle voci per l'esecuzione del programma.

## AGGIORNAMENTO DEL SOFTWARE

La Powerwolf Software Solutions mette a disposizione gratuitamente gli aggiornamenti dei programmi acquistati. Nel caso fosse disponibile un aggiornamento è consigliato aggiornare quanto prima il programma. Per aggiornare un programma sono presenti diverse alternative. Innanzitutto nella schermata di login e durante l'esecuzione del programma, il software avverte automaticamente se sono disponibili aggiornamenti. Nella schermata di login c'è un apposito pulsante di aggiornamento. Dal menù principale è possibile aggiornare il programma adoperando la voce del menu "?" e la selezione "Controllo Aggiornamento...".

Apparirà la seguente schermata:



Se sono disponibili aggiornamenti, seguire le istruzioni riportate nella scheda. Nel caso di aggiornamenti è consigliato chiudere tutte le schede del programma eventualmente aperte e disconnettere gli eventuali client connessi da altri computer (nel caso di utilizzo di un database condiviso tra più applicazioni in rete LAN).

Una seconda possibilità di aggiornamento è mediante l'utilizzo del sito [www.powerwolf.it](http://www.powerwolf.it): nella sezione download è possibile scaricare le ultime versioni dei software.

## INSTALLAZIONE DEL DATABASE

Alla prima esecuzione è necessario installare e inizializzare il database principale. In alcuni software, l'inizializzazione avviene in automatico senza l'intervento dell'utente. Negli altri casi appare una schermata simile alla seguente:



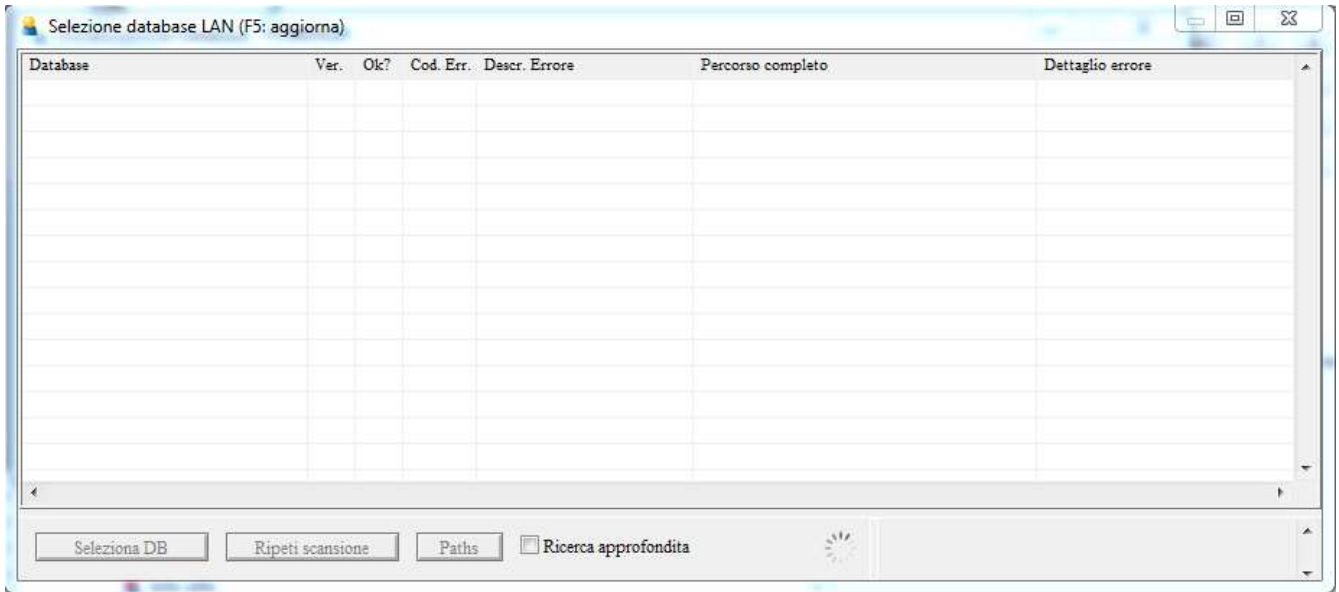
Nella scheda sono disponibili diverse opzioni.

A) **Configurazione Automatica.** Consente di installare automaticamente i database nella cartella predefinita. Normalmente questa opzione è la migliore se non si prevede di utilizzare un database condiviso da diverse applicazioni su differenti computer della rete locale LAN. La procedura automatica controlla se nel percorso standard è già presente un database. In tal caso utilizza quello esistente; in caso contrario provvede a inizializzare un nuovo database, privo di dati. La cartella predefinita dove sono memorizzati i database è `<documenti>/Powerwolf/<nome_software>` dove `documenti` è la cartella dei documenti del computer, `nome_software` è il nome del software (ad esempio `Powerdip`).

B) **Utilizza Database Esistente.** Consente di adoperare un database esistente (o per via di una precedente installazione, o perché disponibile su un altro computer nel caso di condivisione del database su rete locale LAN). Questa opzione va normalmente utilizzata dopo la re-installazione del programma (nel caso in cui i database non sono stati cancellati, ma volutamente conservati), oppure nel caso in cui si sta installando il programma in uno dei computer della rete locale LAN e si vuole aggiungere il database presente su un altro computer.

C) **Installa Nuovo Database.** Consente di installare e inizializzare un nuovo database, in un percorso scelto dall'utente. Questa procedura va adoperata nel caso in cui si vuole installare un nuovo database, senza rimuovere quello precedente, oppure se si vuole re-inizializzare tutti i dati del programma, rimuovendo il precedente database.

D) **Ricerca LAN.** Consente di ricercare e configurare rapidamente i database presenti sugli altri computer della rete locale LAN. Si apre la seguente scheda:



Terminata la ricerca è possibile selezionare il database voluto con un doppio click sul nome o mediante il pulsante *Seleziona DB*.

Il pulsante *Paths* consente di visualizzare tutti i percorsi scansionati con l'ultima operazione di ricerca.

Il selettore *Ricerca approfondita*, se attivato, *consente* di includere nella ricerca tutte le cartelle condivise in lettura/scrittura dei computer della rete LAN. Se il selettore non è attivato, la ricerca viene eseguita esclusivamente nelle cartelle 'standard' adoperate dal software per memorizzare i database.

E) **Usa ultimo database.** Consente di configurare rapidamente il database selezionando automaticamente l'ultimo database adoperato (il pulsante non è attivo se non ci sono informazioni a riguardo).

#### Configurazione di un database condiviso su rete locale LAN.

a) Installare ed eseguire il software su uno dei computer della rete. Se si tratta della prima esecuzione si apre la schermata di configurazione del database:



Se il database è già stato configurato, è possibile aprire questa scheda dal menù principale del software.

Se si prevede di condividere il database con altri computer è consigliato attivare l'opzione '*abilita condivisione DB*'. Questa opzione crea automaticamente una cartella condivisa sul proprio computer che consente di configurare in automatico i database dagli altri computer della rete (*pulsante Ricerca LAN*).

Seguire le istruzioni riportate nei punti precedenti per creare un nuovo database o adoperare un database esistente.

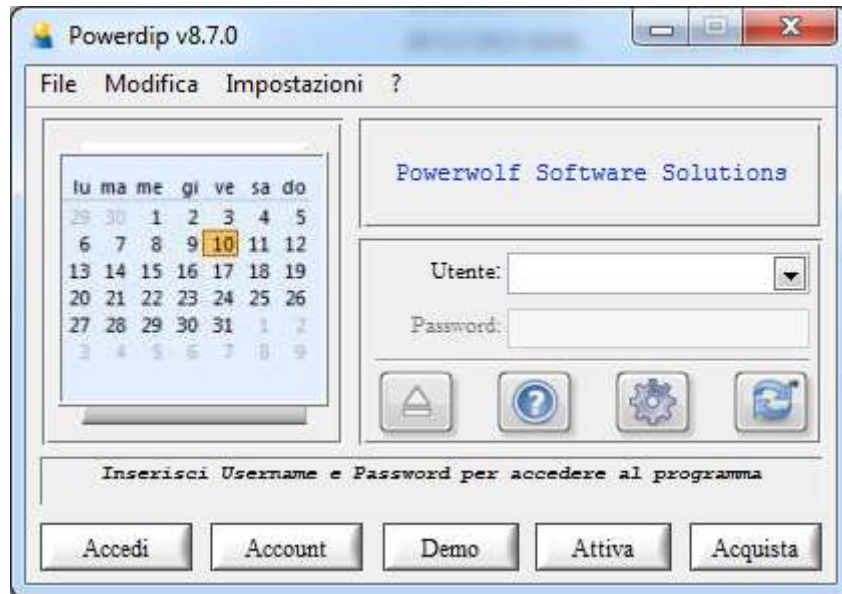
b) A questo punto è possibile eseguire e configurare il software sugli altri computer della rete. E' possibile adoperare il pulsante *Utilizza Database Esistente* e ricercare manualmente il computer e la cartella con il database. Per la ricerca automatica, adoperare il pulsante *Ricerca LAN*. Se la rete LAN è configurata ed è stata adoperata l'opzione di condivisione del db, come descritto nel punto precedente, nella scheda di selezione del database su LAN dovrebbero apparire uno o più database.

c) A questo punto selezionare il database desiderato e ripetere l'operazione sugli altri computer della LAN.

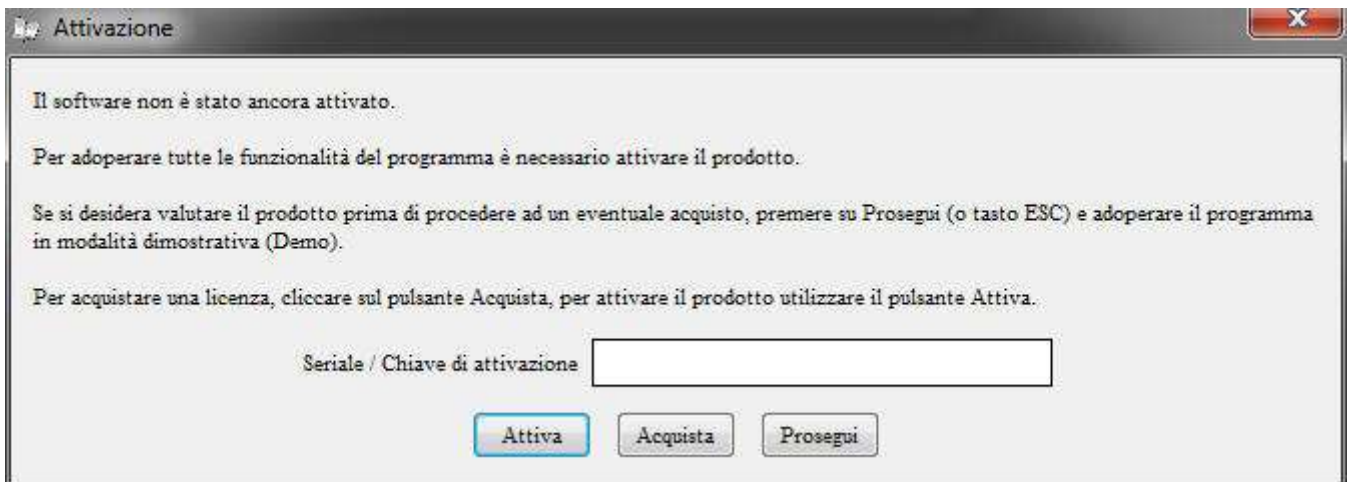
Importante: *la cartella con il database deve possedere i permessi completi di lettura/scrittura.*

## LOGIN E ATTIVAZIONE DEL SOFTWARE

Terminata l'installazione del database il programma visualizza la schermata di login.



Se il software installato è a pagamento, e la procedura di acquisto/attivazione non è stata ancora completata, il programma visualizzerà un promemoria, come mostrato nella seguente immagine:



Se si vuole attivare il software, consultare il seguente link dove sono spiegati i passaggi da eseguire per acquistare una chiave di attivazione, oppure se si è già in possesso di una licenza, per attivare il software:

### [Manuale per l'attivazione del software](#)

A questo punto è possibile effettuare l'accesso con Username e Password. Al momento dell'installazione la maggior parte dei programmi prevedono un account di amministratore in cui è possibile eseguire tutte le operazioni senza limitazioni.

L'accesso di amministratore, se attivato, si effettua mediante

**Utente: amministratore Password: amministratore**

E' possibile poi creare un account utente mediante il pulsante **Account**. In alcuni software, il programma prevede già un account di questo tipo, come ad esempio nel software PowerAFA, dove è possibile da subito accedere mediante:

**Utente: paziente Password: paziente**