

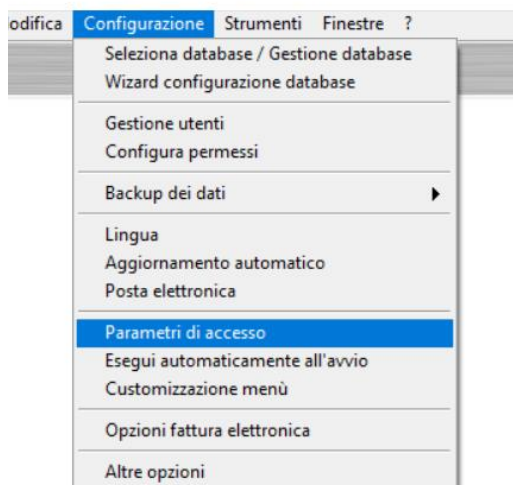
INFORMAZIONI SULLA SCHERMATA DI LOGIN

Introduzione.

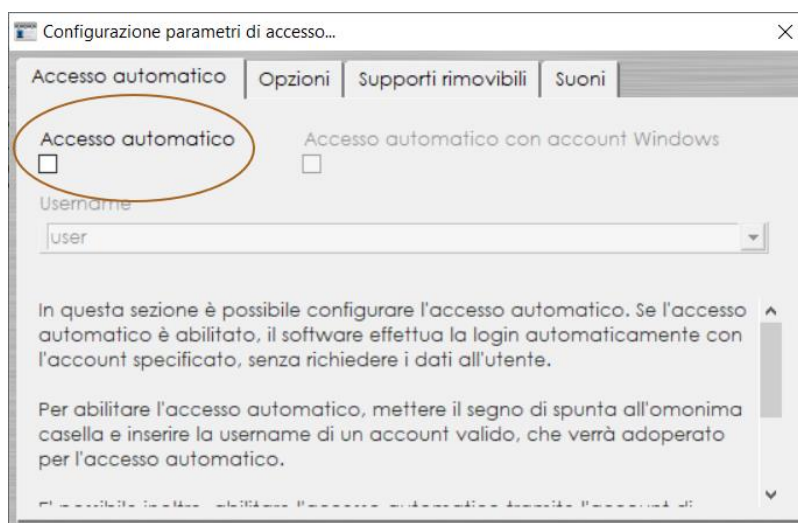
L'utilizzo di questo tutorial è consigliato soprattutto nel caso in cui il software sia già stato acquistato e attivato. Per informazioni sulla procedura di acquisto e attivazione, consultare il [tutorial di attivazione](#). Per le informazioni generali sull'installazione e l'inizializzazione dei programmi visualizza il [tutorial di installazione](#).

Informazione importante.

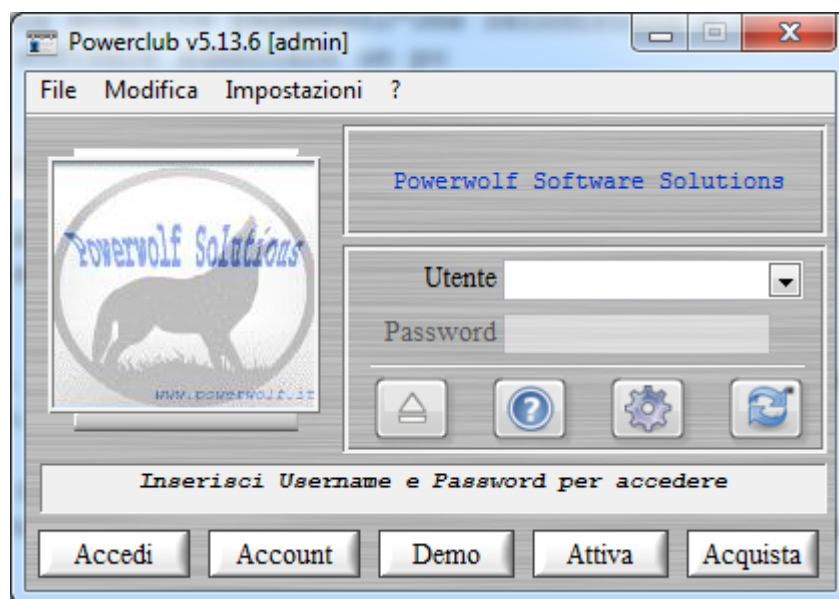
I nostri software consentono di escludere la schermata di login e di accedere con un account predefinito automaticamente senza la richiesta di username e password. Qualora questa opzione sia già attiva, per visualizzare nuovamente la schermata di login e le relative operazioni è necessario adoperare la seguente voce del menù principale del software:



Nella scheda dei parametri di accesso disabilitare l'accesso automatico, come mostrato di seguito:



Schermata di login.



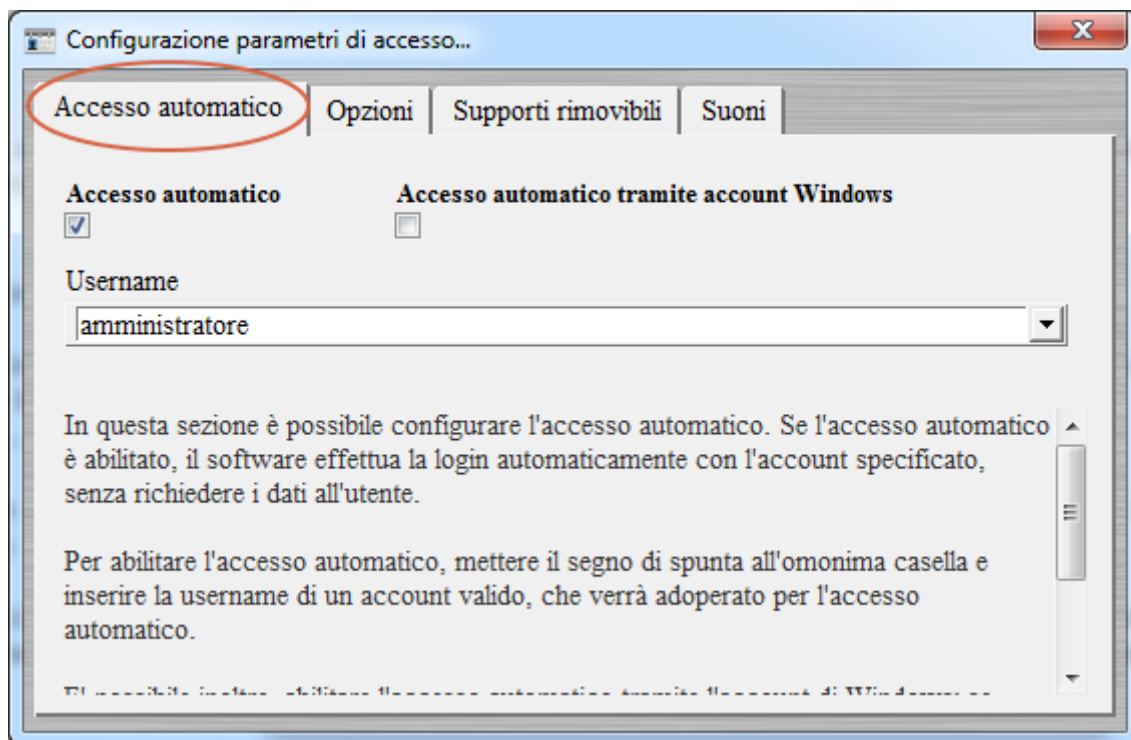
- **Accesso tramite username e password.** L'operazione più comune nella schermata di login è l'accesso alle funzionalità del programma. Per accedere è necessario digitare *username* e *password* dell'account di default, o di quello creato con l'apposita procedura, nelle caselle 'Utente' e 'Password' e premere il tasto *Invio* o il pulsante *Accedi*. Alla prima installazione nella maggior parte dei software viene creato automaticamente un account di default con username *amministratore* e password *amministratore*. Se il software non è stato ancora attivato e si sta utilizzando la versione dimostrativa, è possibile accedere in modalità *demo* mediante il pulsante *Demo*. E' disponibile un pulsante con le opzioni che consente di disattivare l'accesso tramite password (e accedere dunque solo tramite username), oppure di disattivare completamente l'accesso tramite scheda di login e accedere automaticamente con uno specifico utente.

- **Visualizzazione della pagina di supporto del prodotto.** Cliccando sull'immagine nella parte sinistra della schermata di login è possibile aprire la pagina di supporto del prodotto (la pagina non è disponibile per tutti i software, inoltre è necessario essere connessi ad internet). Nella pagina di supporto sono presenti le documentazioni, le librerie e gli aggiornamenti del programma, oltre che il manuale ed altre informazioni essenziali per il corretto utilizzo.

- **Disponibilità di aggiornamenti.** Nel caso in cui si è connessi ad internet, il programma cerca automaticamente la presenza di aggiornamenti e in caso affermativo nella barra delle informazioni sarà riportata la scritta '*Sono disponibili aggiornamenti. Clicca sul pulsante di download*'. Il pulsante di download è riportato di seguito:

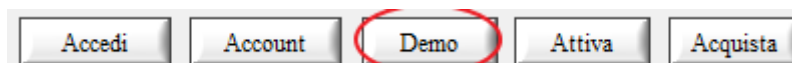


- **Accesso Automatico.** Qualora il programma venga utilizzato sempre con lo stesso account è possibile abilitare l'accesso automatico. In questo caso, il programma effettua automaticamente l'accesso senza dover digitare username e password. Per configurare l'accesso automatico, adoperare la voce del menù *Impostazioni* → *Parametri di accesso* o il pulsante di configurazione:



Per abilitare l'accesso automatico, selezionare la username dell'account da utilizzare e mettere un segno di spunta nella casella denominata *Accesso automatico*. E' disponibile inoltre la funzione di accesso automatico tramite account di Windows. Se si abilita questa funzione, il software effettua un accesso automatico al software adoperando come username quella dell'account di *Windows* in uso.

- **Demo.** Qualora il software non sia stato ancora acquistato, è possibile accedere alla schermata principale tramite il pulsante *Demo* o la voce del menù *File* → *Accedi in modalità Demo*. In modalità dimostrativa alcune funzioni possono non essere disponibili, possono esservi limiti nel numero di voci memorizzabili nel database o dei "ritardi programmati" in alcune operazioni:



- **Dimensioni della finestra di login.** E' possibile cambiare le dimensioni e il formato della schermata di login mediante la voce del menù *Modifica* → *Cambia visualizzazione* o mediante il pulsante:



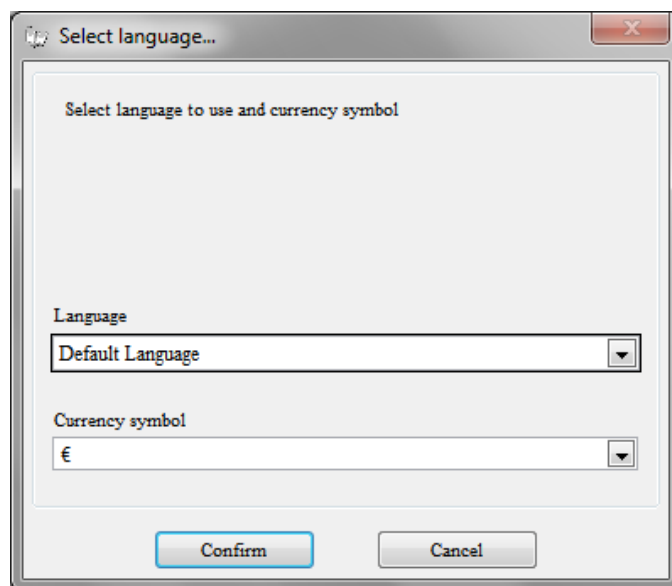
- **Creazione di un nuovo account.** Se si desidera creare un nuovo account, utilizzare il pulsante *Account*, o la voce del menù *Modifica* → *Nuovo account*. L'uso di diversi account consente di avere differenti configurazioni e database:

- **Attivazione tramite "chiave di attivazione"**. Se il programma non è stato ancora attivato e si ha a disposizione una chiave di attivazione, mediante il pulsante *Attiva* o la voce del menù *File* → *Procedura di attivazione* è possibile inserire la chiave e sbloccare tutte le funzionalità del programma. Il software chiede l'inserimento della chiave di attivazione anche quando viene eseguito.

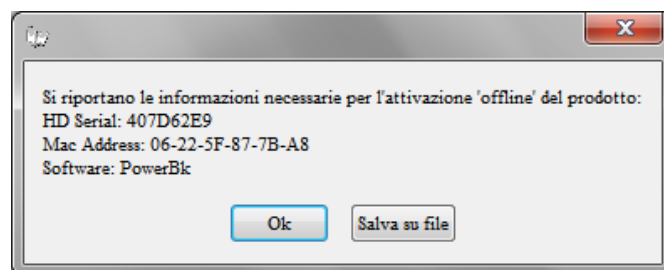
- **Acquisto e attivazione del prodotto**. Mediante il pulsante *Acquista* o la voce del menù *File* → *Procedura di acquisto*, è possibile aprire la scheda per la gestione degli acquisti e dell'attivazione:

Per maggiori informazioni sull'attivazione e l'acquisto del prodotto visualizza il documento di attivazione.

- **Lingua.** Nella versioni multi-lingua dei software è disponibile la voce del menù *Impostazioni* → *lingua* che consente di selezionare la lingua da adoperare e altre opzioni di localizzazione:



- **Informazioni per attivazione offline.** Nel menù ? → *Informazioni x attivazione offline* è presente questa funzionalità che consente di visualizzare alcune informazioni per l'attivazione offline del software:

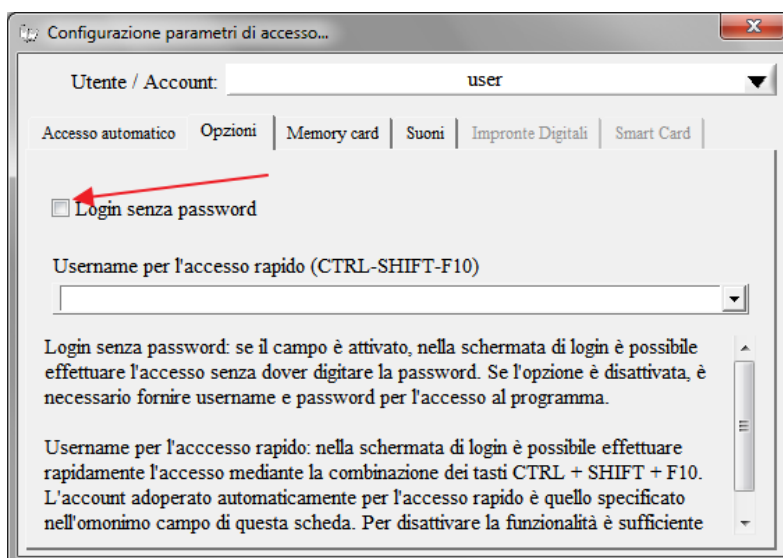


Per maggiori informazioni sull'attivazione visualizza l'apposito [documento di attivazione](#).

- **Login senza password.** Il software consente di disabilitare l'accesso con password e di adoperare quindi solo la username per effettuare la login. Per default la password è abilitata. Se si desidera disabilitare l'inserimento della password, adoperare la voce del menù *Impostazione* → *Parametri di accesso* oppure il pulsante di configurazione:



Si apre la seguente scheda:

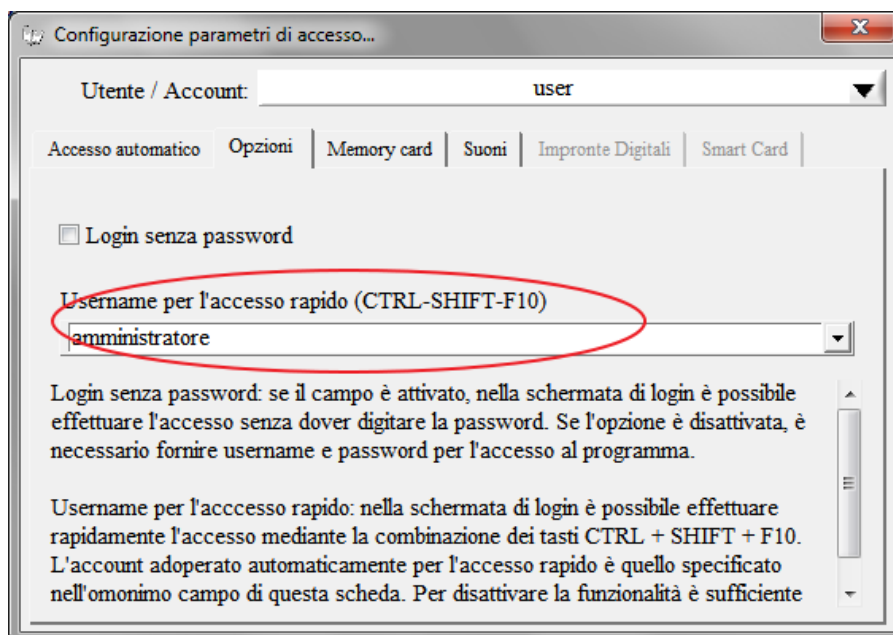


Per abilitare la login senza password mettere il segno di spunta nell'omonima casella.

- **Accesso tramite shortcut.** Il software consente di accedere rapidamente con un determinato account adoperando la combinazione di tasti CTRL + SHIFT + F10. Per abilitare questa funzionalità e scegliere la username, adoperare la voce del menù *Impostazione* → *Parametri di accesso* oppure il pulsante di configurazione:

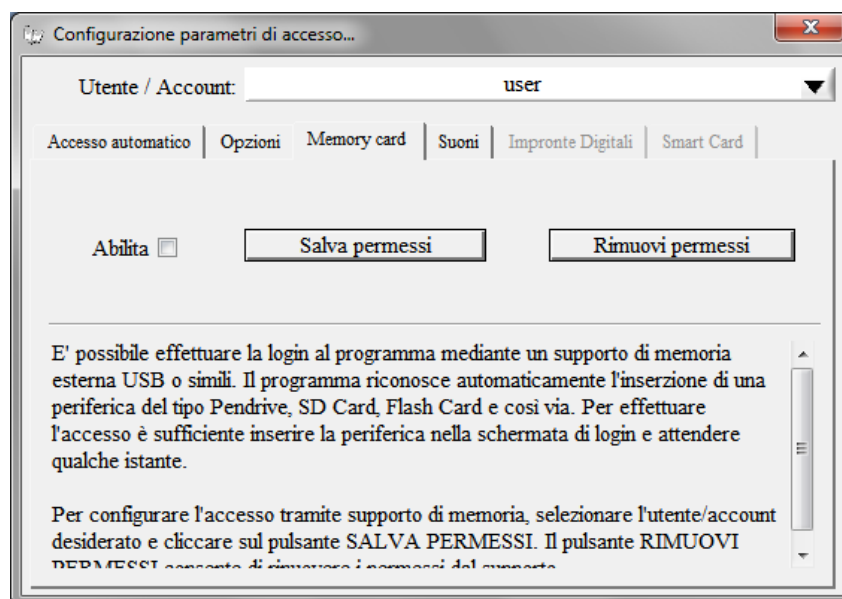


Selezionare il tab *Opzioni* e scegliere la username come mostrato di seguito:

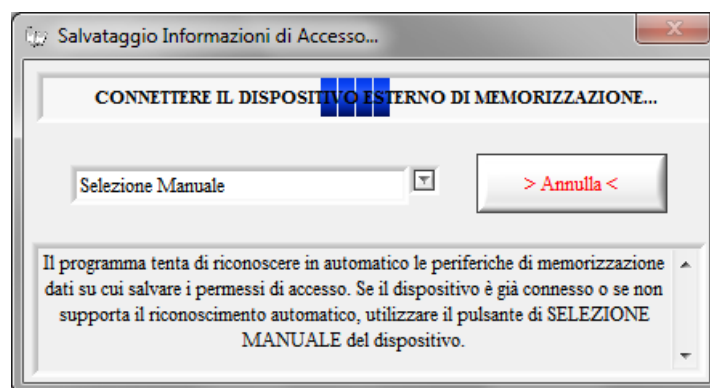


- **Accesso tramite supporto di memoria.** Il software consente di accedere automaticamente al software mediante l'inserimento di un supporto di memoria esterno (*pen drive, sd card, smart card, ...*).

Per abilitare questa funzionalità, adoperare la voce del menù *Impostazione* → *Parametri di accesso* oppure il pulsante di configurazione:

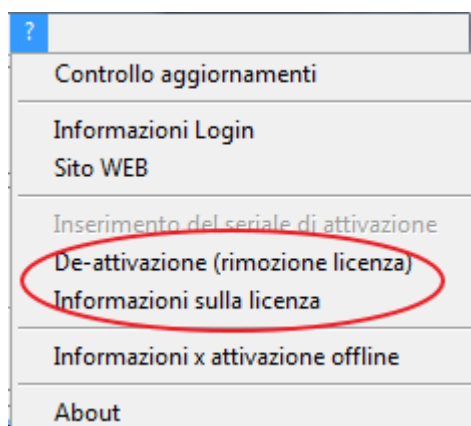


Mettere un segno di spunta alla casella *Abilita* e cliccare sul pulsante *Salva permessi*. Seguire le istruzioni riportate. La procedura salva uno speciale file di accesso sulla periferica inserita:



A questo punto è possibile accedere in maniera automatica al programma inserendo la periferica durante la schermata di login.

- **Informazioni sulla licenza e de-attivazione del software.** Nel menù ? sono disponibili due funzioni per la gestione della licenza:



La procedura di deattivazione consente di rimuovere l'attivazione dal computer e poter quindi attivare un nuovo computer su cui è installata la versione dimostrativa del software. La voce *Informazioni sulla licenza* consente di aprire la scheda con tutte le informazioni sulla licenza acquistata.

- **Abilitazione dei suoni.** E' possibile abilitare la riproduzione di un suono ad ogni accesso corretto o errato nella schermata di login, mediante la sezione *Suoni* della scheda di configurazione:

