

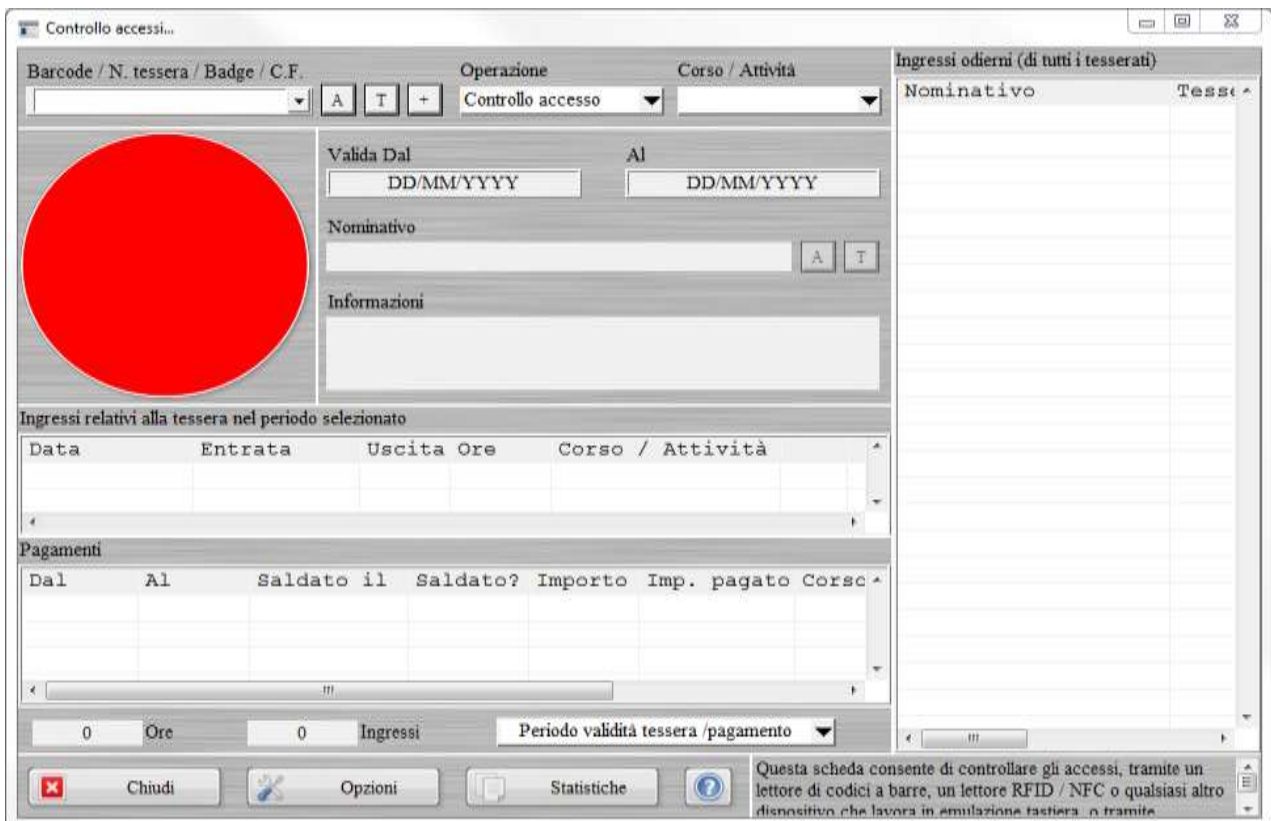
## Controllo accessi e gestione presenze

Il software di gestione dei tesseramenti mette a disposizione nel menù verticale “*Strumenti* → *Controllo accessi*”, una scheda per gestire il controllo degli accessi e le presenze dei tesserati:



La scheda di gestione degli accessi consente di controllare la validità di una tessera (utilizzando per esempio un lettore di codici a barre o un lettore RFID in emulazione tastiera o inserendo manualmente un numero di tessera) e di inserire gli orari di entrata e uscita dei tesserati.

Nella relativa scheda di configurazione, è possibile anche settare i parametri per abilitare eventuali relè di apertura porte, tornelli e altri dispositivi elettronici di accesso (vedi apposita sezione di questa guida).



scheda di controllo degli accessi

**Controllo accessi.** La scheda consente di controllare la validità di una tessera (e relativi pagamenti) mediante l'immissione del barcode, numero tessera o badge. E' sufficiente inserire uno dei suddetti valori direttamente nel campo 'barcode / numero tessera / badge' (in alto a sinistra nella precedente scheda) e selezionare il controllo 'Operazione' al valore *Controllo accesso* (vedi precedente schermata). Il software riporta i dati della tessera, se questa esiste nel database, e le relative informazioni sui pagamenti. Viene indicato inoltre se la tessera è scaduta o inesistente.

**Gestione presenze.** Il selettore *Operazione* consente di effettuare anche delle timbrature (entrate e uscite). Come per il controllo accessi è sufficiente digitare il barcode, numero tessera o badge con l'apposito campo e impostare il selettore *Operazione* al corrispondente valore (ingresso / uscita).

Sono disponibili diverse modalità di inserimento delle presenze:

- *Ingresso*: viene timbrato un ingresso;
- *Uscita*: viene timbrata un'uscita (è necessario aver precedentemente inserito un ingresso);
- *Ingresso/Uscita*: il software inserisce automaticamente un ingresso o un'uscita a seconda se il nominativo risulta entrato oppure no;
- *Ingresso con uscita automatica*: con un solo passaggio il software inserisce un'entrata e la relativa uscita con una durata temporale di 1 ora (o della durata specificata nelle opzioni).

E' possibile anche associare alla presenza un *corso / attività* con l'omonimo selettore (la tabella dei corsi / attività è editabile nella sezione tabelle della schermata principale del software).

Il software riporta sia le timbrature della tessera selezionata, sia le timbrature complessive del giorno corrente.

E' possibile adoperare un lettore di codici a barre per timbrare rapidamente o effettuare il controllo degli accessi: è sufficiente inserire nel campo barcode della tessera il codice a barre numerico riportato sulla tessera cartacea.

**Informazioni aggiuntive sul riconoscimento della tessera e dei relativi pagamenti.** Innanzitutto è necessario comprendere che è possibile effettuare il controllo sia tramite tessera (barcode, numero tessera), sia tramite nominativo (codice fiscale, badge, ...). Oltre ad adoperare l'apposita casella di inserimento del codice sono disponibili due pulsanti [A] e [T] che consentono di selezionare da elenco rispettivamente un nominativo e una tessera.

Nel caso in cui viene selezionato un nominativo il software individua la tessera più recente associata al nominativo e i relativi pagamenti. Se non vi sono tessere, il software cerca tra i pagamenti associati al contatto selezionato e, ovviamente, in tutti i casi prende in considerazione i pagamenti recenti che ricoprono il giorno odierno (sono esclusi quindi pagamenti futuri).

Per evitare comportamenti anomali è sconsigliato inserire tessere multiple nello stesso periodo associate allo stesso nominativo, oppure pagamenti con periodi sovrapposti associati alla stessa tessera. Ovviamente sono possibili pagamenti nello stesso periodo, purché siano riferiti ad attività o corsi differenti (una tessera può avere un pagamento per il corso di Zumba e uno per Body Building ad esempio).

Il software prende in considerazione i pagamenti saldati. Se un pagamento non è saldato il software non consente l'accesso o l'inserimento di una presenza.

Bisogna inoltre tenere conto che i pagamenti sono presi in considerazione solo se la modalità di controllo è impostata su 'Pagamenti': per i dettagli vedi la sezione dedicata alle opzioni.

Inoltre il significato del selettore 'Corso / Attività' è il seguente: se non è selezionato alcun corso, sono presi in considerazione tutti i pagamenti indipendentemente dal corso. Inoltre nel caso di timbratura, la timbratura di ingresso o uscita viene associato ad un corso generico. Se invece viene selezionato un corso, allora la timbratura viene associata al corso selezionato e l'eventuale controllo sull'accesso avviene esclusivamente sui pagamenti che riguardano il corso selezionato (sono esclusi dunque i pagamenti degli altri corsi).

**Esempio.** La tessera n.1 ha diversi pagamenti associati e in particolare uno che ricopre il giorno odierno e che è associato all'attività di Zumba. In tal caso, inserendo il numero 1 nell'apposito campo di ricerca e selezionando il controllo 'Corso / Attività' su Zumba il software da 'luce verde' considerando la tessera valida e i relativi pagamenti validi.

**Gestione residui delle presenze.** Ogni pagamento può essere associato ad una particolare attività (esempio corso di Zumba) ed è possibile inoltre associare un certo numero di ingressi (come mostrato di seguito):

The screenshot shows the 'Movimento' application window titled '> Gestione movimenti <'. At the top, there are buttons for 'Salva', 'Esci', and 'Stampa', along with a note: 'N.B. Per gli importi, un valore positivo indica un'entrata, un valore negativo, es. -100.00€, indica un'uscita'. Below this, there are tabs for 'Pagamento', 'Descrizione', and 'Altro'. The main form contains the following fields and controls:

- Tessera associata:** Dropdown menu showing 'I [25/06/2017 -> 30/07/2017] Irene Sgura'.
- Tesserato:** Dropdown menu showing 'Irene Sgura'.
- Categoria di pagamento:** Dropdown menu showing 'Corso'.
- Corso / Attività:** Dropdown menu showing 'Zumba' (circled in red).
- Presenze residue:** Input field showing '2' (circled in red).
- Totali:** Input field showing '6' (circled in red).
- Data inizio (\*obbligatorio):** Input field showing '09/07/2017'.
- Data fine:** Input field showing '11/07/2017'.
- Importo:** Input field showing '70,00 €'.
- Ivato:** Input field showing '70,00 €'.
- IVA:** Input field showing '0,00 €'.
- IVA %:** Input field showing '0'.
- Salda:** Button.
- Acconto n.1:** Input field showing '0,00 €'.
- Data acconto:** Input field showing 'DD/MM/YYYY'.
- Resetta:** Button.
- Acconto n.2:** Input field showing '0,00 €'.
- Data acconto:** Input field showing 'DD/MM/YYYY'.
- Resetta:** Button.
- Ricevuta:** Input field showing '12'.
- Saldo:** Input field showing '70,00 €'.
- Data saldo:** Input field showing '04/07/2017'.
- Resetta:** Button.
- Salda auto:** Checkbox.

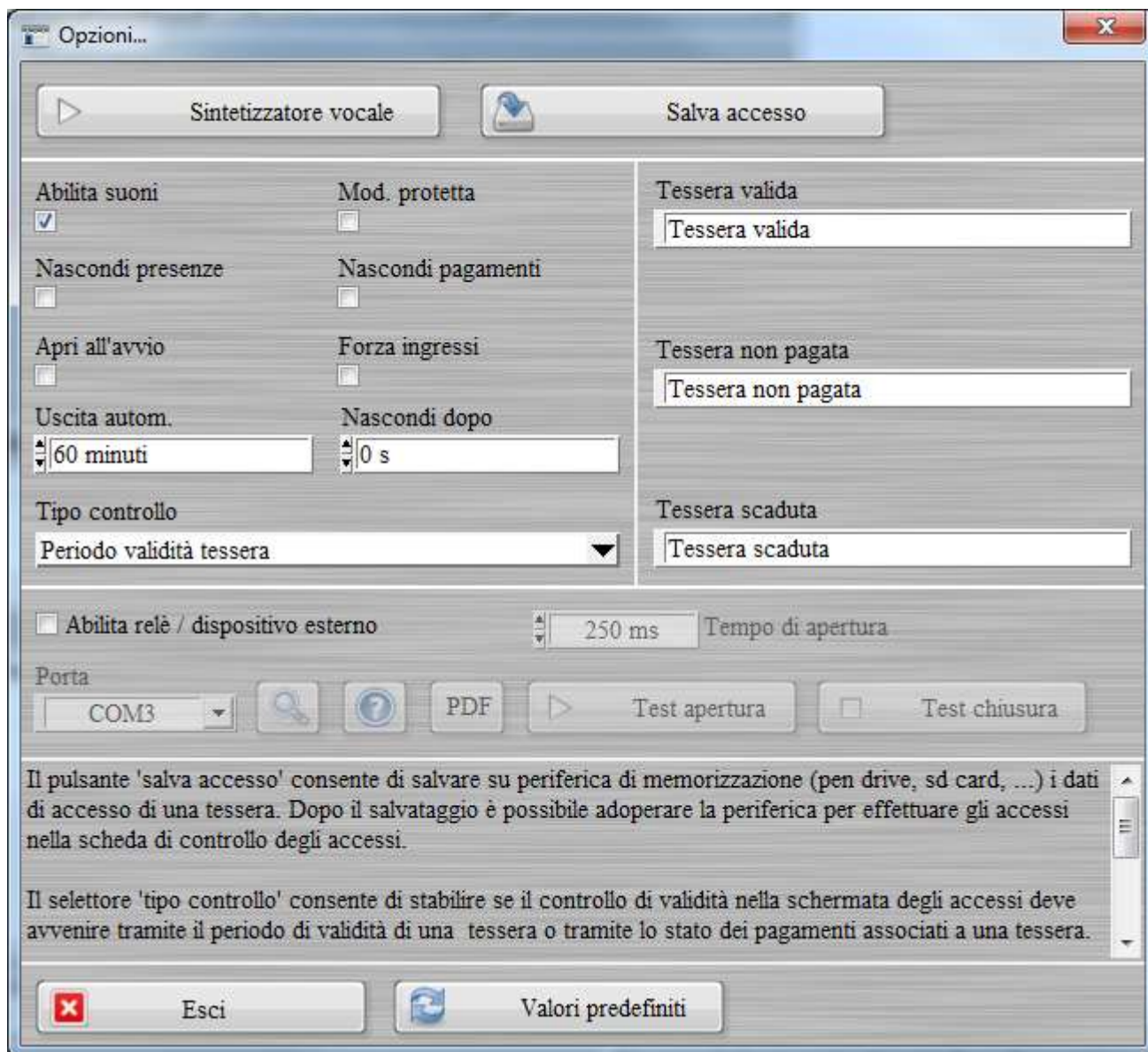
scheda di inserimento e modifica di un pagamento

Se il pagamento più recente associato al corso selezionato, contiene un totale di presenze complessive maggiore di zero (6 nell'esempio precedente) allora il software controlla anche l'eventuale disponibilità di presenze residue (2 nell'esempio precedente).

Se le presenze residue sono esaurite allora il software non consente l'accesso e l'inserimento di ingressi e uscite.

Maggiori informazioni sono riportate nell'apposita sezione di questa guida.

**Opzioni.** Mediante l'omonimo pulsante è possibile aprire la scheda di configurazione dei parametri di controllo accesso:



scheda opzioni controllo accessi

E' possibile configurare e abilitare il sintetizzatore vocale, che consente di riprodurre una voce digitale con i risultati del controllo.

Mediante il pulsante *Salva accesso*, è possibile salvare su periferica rimovibile (scheda SD, Pen Drive USB, ...) i dati di accesso di una tessera: questo consente nella schermata di controllo accessi di controllare rapidamente la validità di una tessera o anche effettuare una timbratura, mediante la connessione della periferica al computer.

Il selettore “*abilita suoni*” consente di abilitare dei suoni che vengono riprodotti quando una tessera è valida oppure no, nella scheda di controllo accessi.

Il selettore “*modalità protetta*” consente di abilitare delle protezioni alla scheda di controllo accessi: in particolare la scheda non può essere chiusa se non digitando la password di amministratore. Questa funzione è utile quando il software viene usato come terminale di timbrature o controllo accesso e si vuole evitare che l’utente possa chiudere la scheda e modificare o vedere le altre funzioni e dati del software.

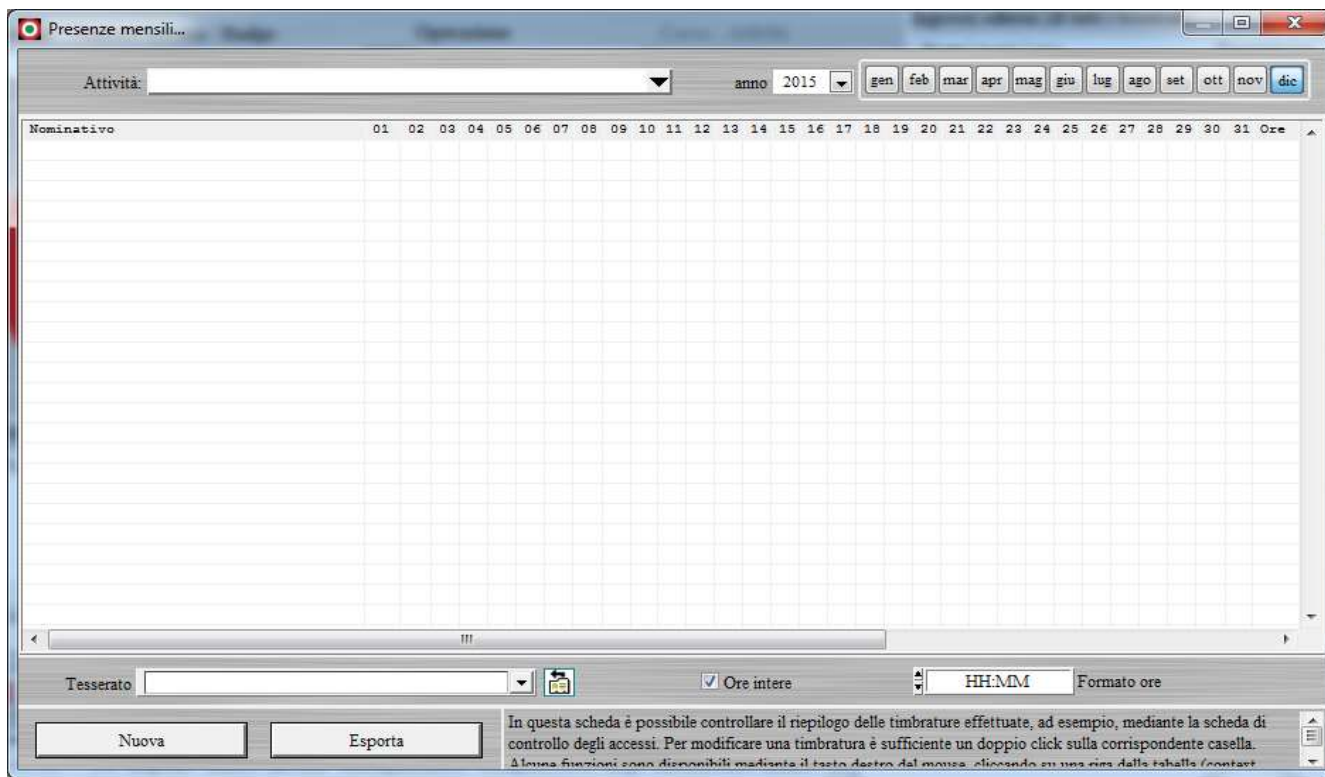
L’opzione “*tipo controllo*” stabilisce la modalità di controllo della validità di una tessera:

- Se il suo valore è impostato su “*periodo di validità tessera*”, una tessera è considerata valida se il suo periodo di validità (campi dal / al della tessera) ricoprono il giorno odierno (in altre parole se la tessera non è scaduta) e se tutti gli eventuali pagamenti associati risultano saldati.
- Se il suo valore è impostato su “*pagamenti*”, oltre ai precedenti controlli, il software verifica la presenza di un pagamento valido e completamente saldato nel giorno corrente. Se nessun pagamento (associato alla tessera), che racchiude il giorno corrente, risulta presente allora il software considera la tessera non valida.

Altre opzioni:

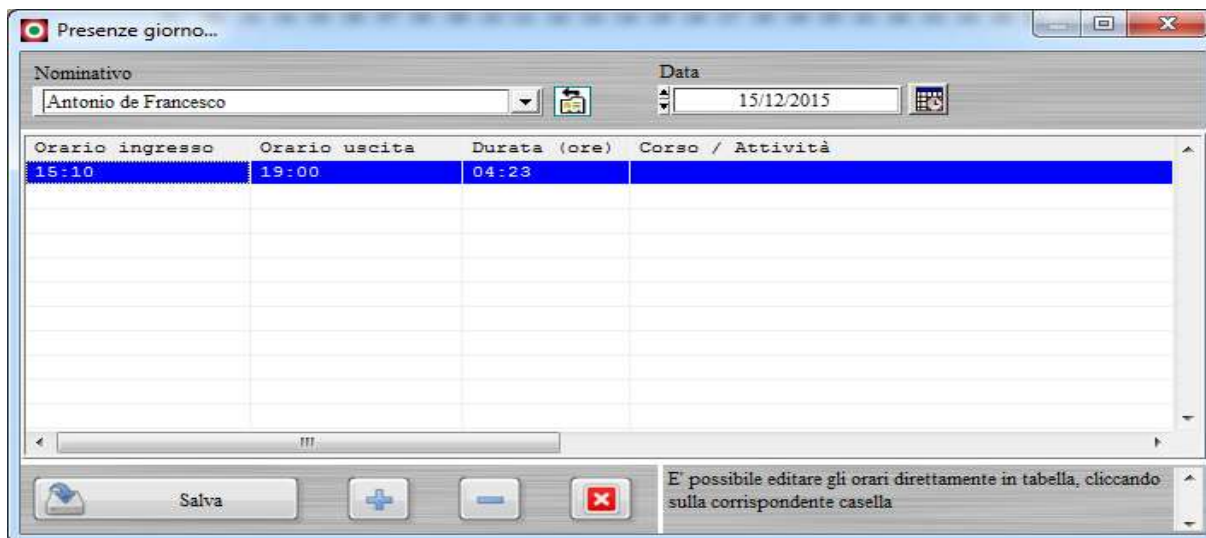
- *Nascondi presenze e Nascondi pagamenti* consentono di nascondere le informazioni sui pagamenti che normalmente sono visualizzate dopo la lettura delle informazioni nella scheda di controllo accessi (utile ad esempio per ragioni di privacy);
- *Apri all’avvio*: se abilitata, il software apre automaticamente la scheda di controllo degli accessi all’avvio del software;
- *Forza ingressi*: normalmente il software (vedi sezione sui residui dei pagamenti) non consente la timbratura di ingresso e uscita quando viene individuato un pagamento senza residui di presenze. Abilitando questa opzione il software continua a segnalare che le presenze residue sono terminate ma inserisce ugualmente una timbratura nel database;
- *Uscita automatica*: consente di stabilire la durata della presenza in minuti nel caso di modalità di *ingresso con uscita automatica*. Impostando ad esempio 60 minuti, il software inserisce automaticamente un’uscita 60 minuti dopo la timbratura di ingresso (ovviamente nel caso di ingresso con uscita automatica);
- *Nascondi dopo*: se viene inserito un valore maggiore di zero, il software visualizza normalmente le informazioni dopo il riconoscimento di un badge / tessera (pagamenti, esito, presenze, ...), ma nasconde automaticamente tali informazioni dopo il numero di secondi indicato.

**Gestione presenze.** Il software consente di visualizzare il riepilogo di tutte le presenze (filtrate anche per singola attività / corso o nominativo), mediante il pulsante 'Statistiche' nella scheda di controllo accessi (o anche a partire dalla schermata principale del software, nel menù orizzontale con la funzione *Rilevatori* → *Gestione presenze*):



scheda visualizzazione presenze mensili

Per modificare una presenza, è sufficiente un doppio click sulla corrispondente casella. Per inserire una nuova presenza adoperare il pulsante 'Nuova'.



scheda visualizzazione e modifica presenza giornaliera

Nella scheda *presenze giorno* è possibile modificare i singoli orari editando direttamente i dati in tabella. Sono disponibili i pulsanti per aggiungere o rimuovere le timbrature e un pulsante per salvare le modifiche.



**Integrazione con RFID e lettori di codici a barre.** Il software è predisposto in maniera tale da poter lavorare con qualsiasi dispositivo in grado di funzionare in modalità 'emulazione tastiera'. Ad esempio, un lettore di codici a barre lavora in *emulazione tastiera* quando il codice letto viene immesso nel computer come una normale sequenza di caratteri digitati sulla tastiera e quindi *emulando* la tastiera del PC. In maniera analoga funzionano alcuni lettori RFID. Per acquistare un lettore RFID compatibile ecco una possibile soluzione:

<https://valeprog.it/shop/it/letto-re-rfid-usb-emulazione-tastiera>

Sul sito <http://www.valeprog.it/Default.aspx> e <http://timbracartelliniweb.it/> sono riportate informazioni sulle diverse possibilità di integrare il nostro software con dispositivi di controllo accesso (tornelli, sistemi di controllo remoto, ...).

Ecco un esempio pratico: supponiamo di inserire il codice 123456 nel campo *barcode* di una tessera. Questo codice deve corrispondere, ad esempio, a quello associato ad un codice a barre riportato su una tessera, o al codice identificativo di una scheda RFID, in maniera tale da poter automatizzare il riconoscimento della tessera, come spiegato in seguito. In altre parole bisogna associare univocamente la tessera ad un codice identificativo.

inserimento barcode associato ad un tessera

Nella scheda di controllo degli accessi è possibile adoperare, come indicato in precedenza, un qualsiasi dispositivo in emulazione tastiera (lettore di codici a barre, lettore RFID, ...) per ricercare rapidamente la corrispondente tessera:

Controllo accessi...

Barcode / N. tessera / Badge / C.F.: 123456 A T

Operazione: Controllo accesso

Corso / Attività:

Valida Dal: 23/04/2016 Al: 01/01/1904

Nominativo: de francesco antonio A T

Informazioni:  
Tessera n.1 - Importo non pagato: 268,40 €  
Certificato medico non consegnato

Ingressi relativi alla tessera nel periodo selezionato

Data	Entrata	Uscita	Ore	Corso / Attività
←				

Pagamenti

Dal	Al	Saldato il	Saldato?	Importo	Imp. pagato	Corso
←						

0 Ore 0 Ingressi Mese corrente

Chiudi Opzioni Statistiche

Questa scheda consente di controllare gli accessi, tramite lettore di codici a barre, lettore RFID in emulazione tastiera o immissione diretta del codice a barre o del numero della tessera. Il programma controlla la validità del numero inserito e la

controllo accessi: controllo validità tessera tramite codice

**Gestione carnet ingressi.** Il software è predisposto in maniera tale da poter gestire nella scheda di controllo degli accessi anche le presenze ai corsi o attività basate su un numero prefissato di ingressi / uscite. Il software consente dunque di impedire l'accesso quando il pagamento associato all'attività non ha più accessi residui e ovviamente scala automaticamente le presenze residue ad ogni entrata / uscita.

Per specificare un corso / attività basato anche sul numero di accessi limitati è sufficiente aprire un pagamento associato al corso è specificare oltre al periodo di validità, anche l'attività a cui si riferisce e soprattutto un numero totale di presenze e il residuo (che inizialmente corrisponde al totale), come mostrato di seguito:

The screenshot shows the 'Movimento' application window with the title '> Gestione movimenti <'. It contains several input fields and buttons for managing payments. The 'Pagamento' tab is active. The 'Tessera associata' field shows '1 [01/08/2016 -> 18/08/2017] de Francesco Giuseppe'. The 'Tesserato' field shows 'de Francesco Giuseppe'. The 'Categoria di pagamento' field is empty. The 'Corso / Attività' field is set to 'Zumba'. The 'Presenze residue' field is set to 4, and the 'Totali' field is set to 5. The 'Data inizio (\*obbligatorio)' field is set to 18/08/2016, and the 'Data fine' field is set to 18/08/2016. The 'Importo' field is set to 55,00 €, and the 'Ivato' field is set to 55,00 €. The 'IVA' field is set to 0,00 €, and the 'IVA %' field is set to 0. The 'Saldo' field is set to 55,00 €. The 'Data saldo' field is set to 18/08/2016. The 'Ricevuta' field is set to 4. The 'Salda auto' checkbox is unchecked. The 'Presenze residue' and 'Totali' fields are circled in red.

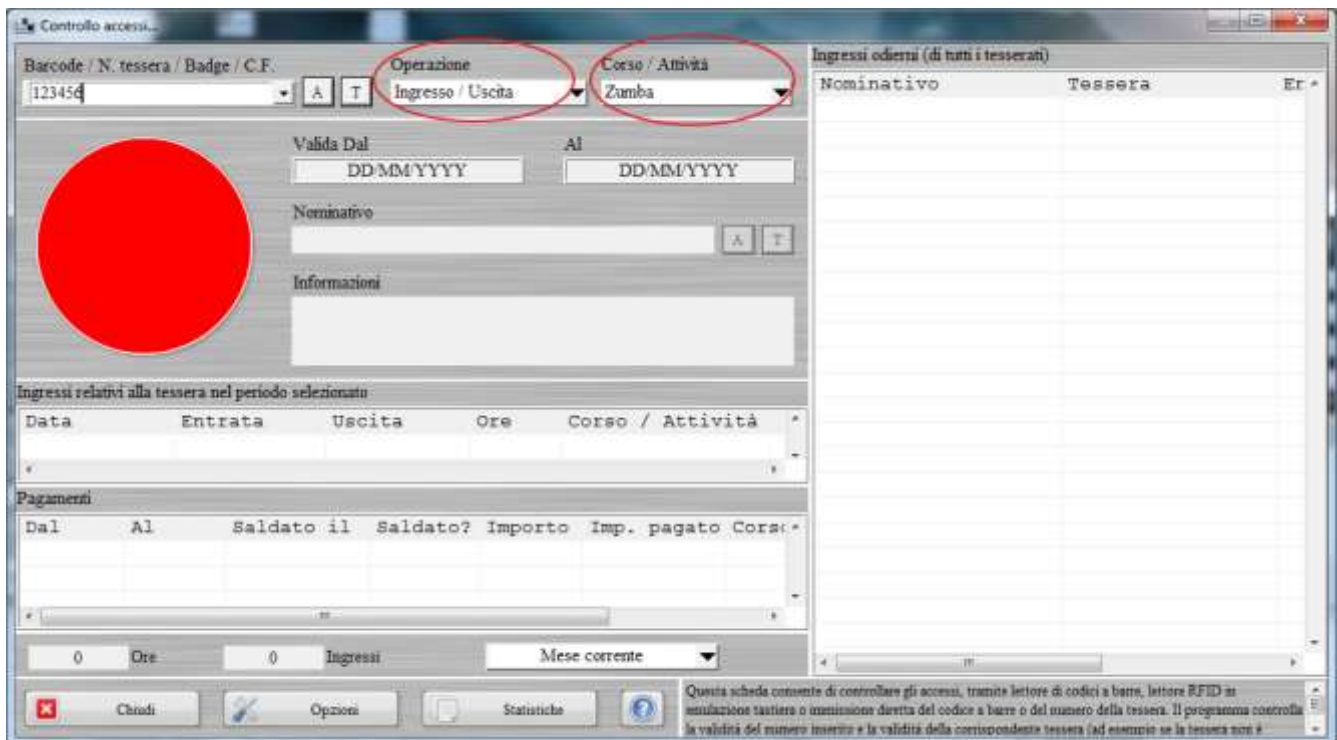
inserimento di un carnet di presenze ad un corso / attività

Per disabilitare l'ingresso basato sul numero totale di presenze, è sufficiente specificare il valore 0 nei campi 'presenze residue' e 'totali'. Bisogna tener presente che il software controlla anche la data di inizio e fine per verificare che il pagamento non sia scaduto: questo consente di specificare carnet di presenze con una durata temporale, ovvero con un periodo di validità.

Nella scheda di controllo accessi, vedi fig. 1, specificando il selettore della modalità su "Controllo Accesso" e un'attività, ad esempio *Zumba*, è possibile controllare la validità di un abbonamento: il

software controlla che gli eventuali abbonamenti non siano scaduti e che ci siano delle presenze residue.

Specificando, invece, un'attività e selezionando il selettore *Operazione* su 'ingresso' o 'ingresso/uscita' (vedi schermata successiva), il software controlla l'esistenza di un abbonamento/pagamento valido dal punto di vista temporale, e con presenze residue superiori allo zero. Se gli abbonamenti sono scaduti o se sono scadute le presenze residue del carnet, il software visualizza un messaggio e non consente l'ingresso. Al contrario, se c'è un abbonamento valido, il software inserisce la presenza nel database, scala di un'unità il numero di presenze residue e visualizza le suddette presenze residue del carnet nell'apposita casella informativa.

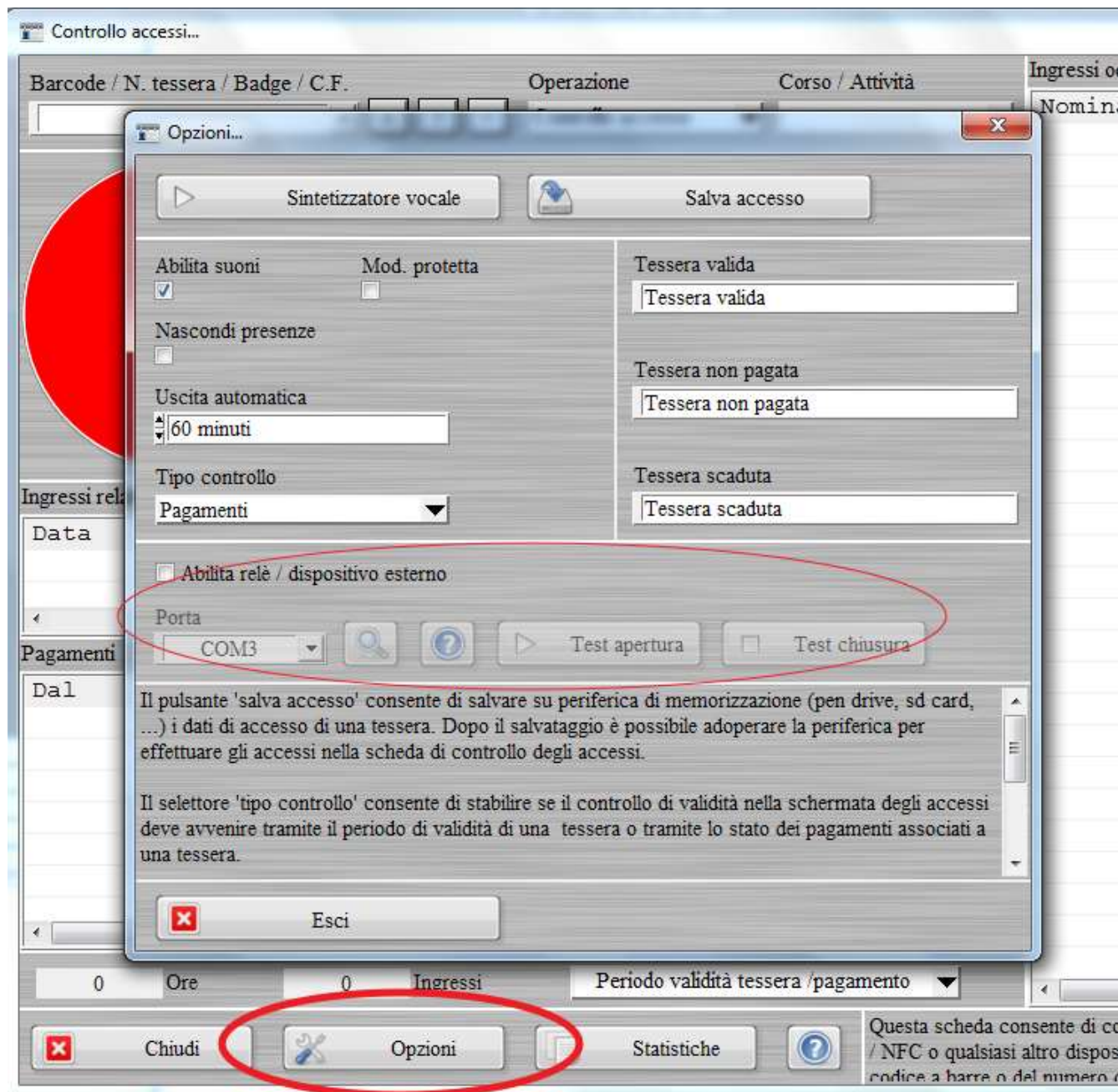


inserimento presenza associato ad un corso con controllo residui

**Apertura porte, tornelli e altri dispositivi elettronici.** Il software consente di aprire automaticamente porte, tornelli e altri dispositivi nel caso in cui viene riconosciuta una tessera valida nella scheda di controllo degli accessi.

Per abilitare l'apertura di porte e tornelli, aprire la scheda opzioni, mediante l'apposito pulsante nella scheda di controllo degli accessi.

La scheda è la seguente:



Abilitazione dell'apertura automatica di dispositivi esterni

Per abilitare l'apertura di porte e altri dispositivi, è necessario cliccare e abilitare la casella 'abilita relè / dispositivo esterno'. Selezionare la porta di comunicazione del relè (COM1, COM2, ... ) ed

effettuare un test di apertura e chiusura mediante gli appositi pulsanti di test presenti nella sezione di configurazione delle porte.

Per individuare la porta di comunicazione fare riferimento al manuale del dispositivo o provare tra le porte disponibili fino all'apertura del dispositivo.

Il nostro software è interfacciabile con qualsiasi dispositivo in grado di funzionare tramite porta seriale RS232 o tramite porta USB in emulazione seriale.

Nella maggior parte dei dispositivi con interfaccia USB è necessario installare prima il driver del dispositivo.

Uno dei relè compatibili è il dispositivo "USB-RLY02 - 2 relay outputs at 16A": per maggiori informazioni consultare la pagina [https://www.robot-electronics.co.uk/html/usb\\_rly02tech.htm](https://www.robot-electronics.co.uk/html/usb_rly02tech.htm).

Contattateci a [info@powerwolf.it](mailto:info@powerwolf.it) per la compatibilità con il proprio dispositivo o se si dispone di un hardware non supportato.