

Configurazione database remoto MySQL

www.powerwolf.it

Indice:

- [Premessa](#)
- [Introduzione](#)
- [Configurazione automatica di un database remoto](#)
- [Configurazione di un database remoto tramite file di configurazione](#)
- [Configurazione manuale di un database remoto](#)
- [Acquisto di un database remoto](#)

1. Premessa

Questo documento è rivolto a coloro che hanno acquistato, o hanno intenzione di acquistare, un database remoto MySQL per l'integrazione di un database MySQL con i nostri prodotti.

2. Introduzione

Nelle recenti versioni dei nostri software, è possibile configurare un database remoto, ovvero un database che non risiede sul computer dove è installato il software, né sulla rete locale LAN. Un database remoto può avere prestazioni leggermente inferiori a un database che risiede in locale, ma presenta il grande vantaggio di poter collegare diversi computer da postazioni differenti sullo stesso database e condividere quindi i dati. I nostri software utilizzano database MySQL (<https://www.mysql.it/>): è possibile installare localmente un server MySQL, su un proprio server della rete locale o adoperare un servizio MySQL predisposto su un computer remoto (server virtuale). Sul nostro sito www.powerwolf.it è possibile acquistare un database remoto a prezzi ridotti (visita la pagina http://www.powerwolf.it/Acquisto_DB_Remoto.htm). In ogni caso è bene tenere a mente che non è sufficiente l'acquisto di un classico database MySQL, come ad esempio un database Aruba: molti provider di database MySQL non consentono, come Aruba, l'accesso al database dall'esterno del dominio di appartenenza. E' necessario l'acquisto di un server dedicato o semi-dedicato o di servizi MySQL come quelli offerti da Amazon. In alternativa è possibile acquistare un nostro servizio MySQL da http://www.powerwolf.it/Acquisto_DB_Remoto.htm dove è garantita la piena compatibilità con i nostri software.

Alcune informazioni:

Per adoperare un database remoto è necessario innanzitutto acquistare una licenza del software. Con l'acquisto di una licenza è possibile attivare fino a 10 differenti postazioni all'interno della stessa sede o rete locale LAN (è possibile acquistare ovviamente diverse licenze per attivare un numero maggiore di computer su diverse sedi). Il numero massimo di postazioni per licenza può variare nel corso del tempo e può differire a seconda del software acquistato.

Sono previsti sconti nel caso di attivazione su differenti sedi (contattarci a info@powerwolf.it per ricevere informazioni dettagliate sugli sconti).

Il database remoto ha una validità di 12 mesi, e pertanto è necessario rinnovare l'acquisto ogni anno, ripetendo la procedura di acquisto riportata alla pagina:

http://www.powerwolf.it/Acquisto_DB_Remoto.htm.

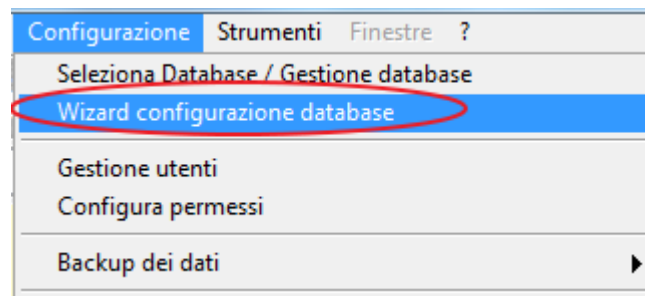
Per alcuni software è possibile acquistare una licenza di database remoto a tempo indeterminato.

3. Configurazione automatica di un database remoto

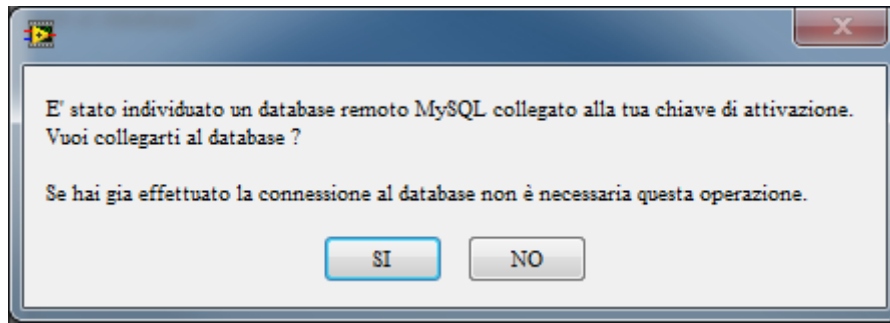
Nelle recenti versioni dei software è stata introdotta una procedura semplificata per la configurazione del database remoto, nel caso di acquisto del nostro servizio MySQL.

E' sufficiente installare il software, eventualmente attivarlo e attendere l'apertura della scheda di inizializzazione del database, come mostrato di seguito. La scheda non si apre automaticamente se è già configurato un database. In tal caso adoperare la seguente funzione del menù principale:

Configurazione → Wizard configurazione database



All'apertura della scheda di inizializzazione del database, il programma cerca automaticamente un servizio di database MySQL acquistato e se individuato si apre la seguente scheda:



Rispondere 'SI' e la configurazione del database è terminata.

La ricerca del database è un operazione che può richiedere diversi secondi ed è necessario che il computer sia connesso ad internet.

4. Configurazione di un database remoto tramite file di configurazione

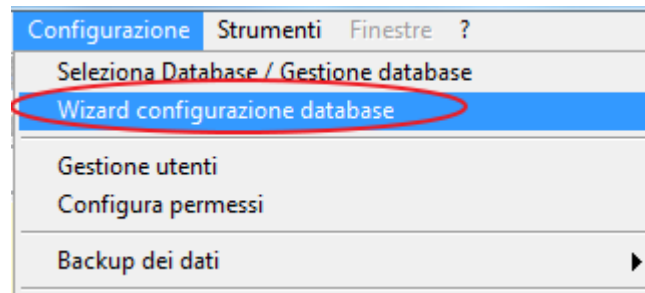
In alcuni casi vi verrà fornito un file di configurazione .ini per la connessione al database.

Quando la scheda di inizializzazione del database è aperta, il software controlla automaticamente la presenza del file di configurazione sulla cartella del desktop del proprio computer oppure su una chiavetta o periferica USB inserita (dopo l'apertura della scheda). Pertanto è sufficiente copiare il file ricevuto sul desktop o su una chiavetta USB, eseguire il software e attendere l'apertura della scheda di inizializzazione.

Se tutto procede senza errori, il software chiede una conferma e installa il database.

Se la scheda di inizializzazione del database non si apre automaticamente, adoperare:

Configurazione → Wizard configurazione database



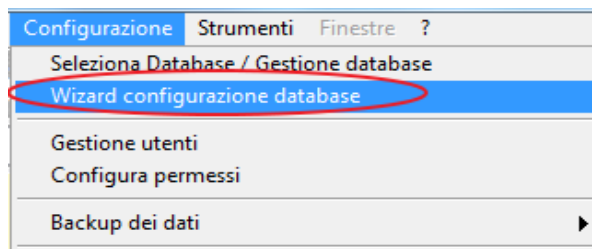
5. Configurazione manuale di un database remoto

Alla prima esecuzione del software è possibile configurare un database remoto adoperando la funzione evidenziata nella seguente schermata:



La precedente schermata si apre automaticamente alla prima esecuzione del software, quando non è stato ancora installato un database. Se è già stato installato un database locale e si vuole passare ad un database remoto, è necessario dalla schermata principale eseguire la funzione del menù orizzontale:

Configurazione → Wizard configurazione database

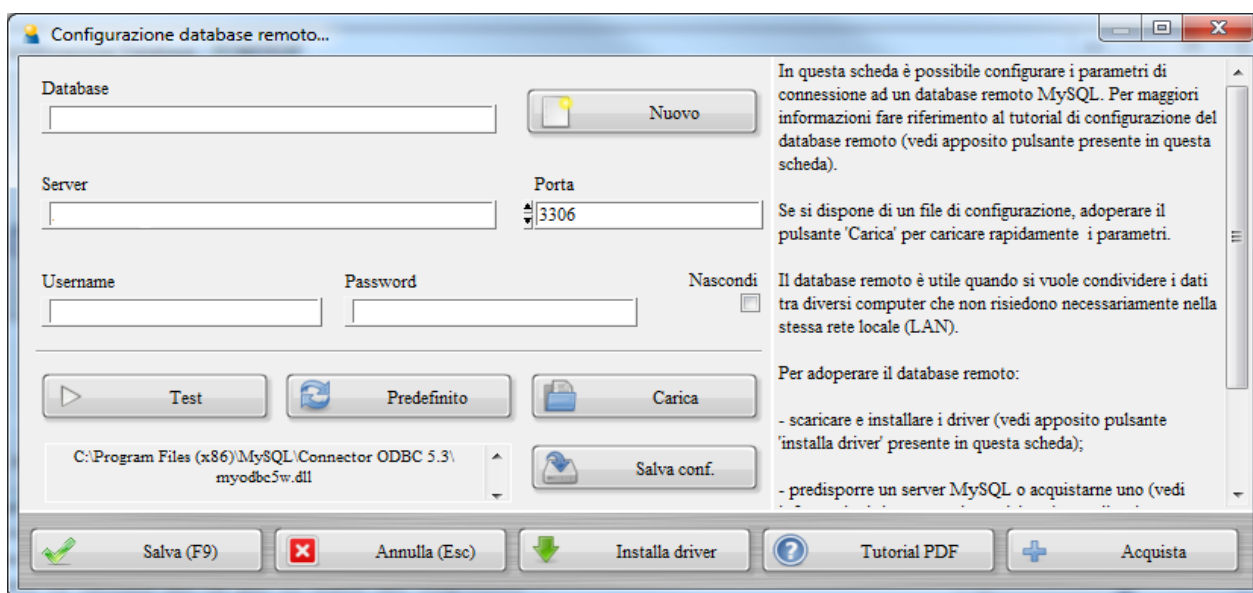


Si apre la seguente schermata, già discussa in precedenza:



Nota bene. Il passaggio da un database locale ad un database remoto comporta la perdita dei dati memorizzati sul database locale, nel senso che sul nuovo database remoto non sono presenti i dati del database locale. Per la migrazione dei dati già inseriti nel database locale al database remoto, contattare lo sviluppatore (info@powerwolf.it).

La scheda con i parametri per configurare un database remoto è la seguente:



Installazione dei driver. Normalmente i driver sono installati automaticamente con l'installer principale del software. Se si riscontrano problemi, prima di adoperare un database remoto, scaricare e installare i driver MySQL (adoperare il pulsante *Installa Driver* presente nella precedente scheda di configurazione o nella pagina di supporto del software).

Inserimento dei parametri. I parametri di configurazione sono il nome del database, il server e la porta, e i dati di accesso username e password. Tali parametri sono forniti automaticamente al momento dell'acquisto (vedi prossima sezione). Se l'utente adoperava un proprio server MySQL, conosce già i relativi parametri. Nella normale procedura di acquisto riceverete un file .ini di configurazione: per configurare rapidamente il database, copiare il file ad esempio sul desktop, cliccare sul pulsante Carica, selezionare il file e confermare la selezione.

Test di connessione. Prima di salvare e chiudere la scheda, è possibile adoperare il pulsante *Test* per testare i parametri inseriti e verificare se è possibile connettersi al database.

Caricamento e salvataggio. Sono disponibili due pulsanti *Carica* e *Salva Conf.* nella sezione dei parametri, che consentono rispettivamente di caricare e di salvare un file di configurazione. In questo modo è possibile memorizzare rapidamente i dati di un determinato database e caricarlo quando serve.

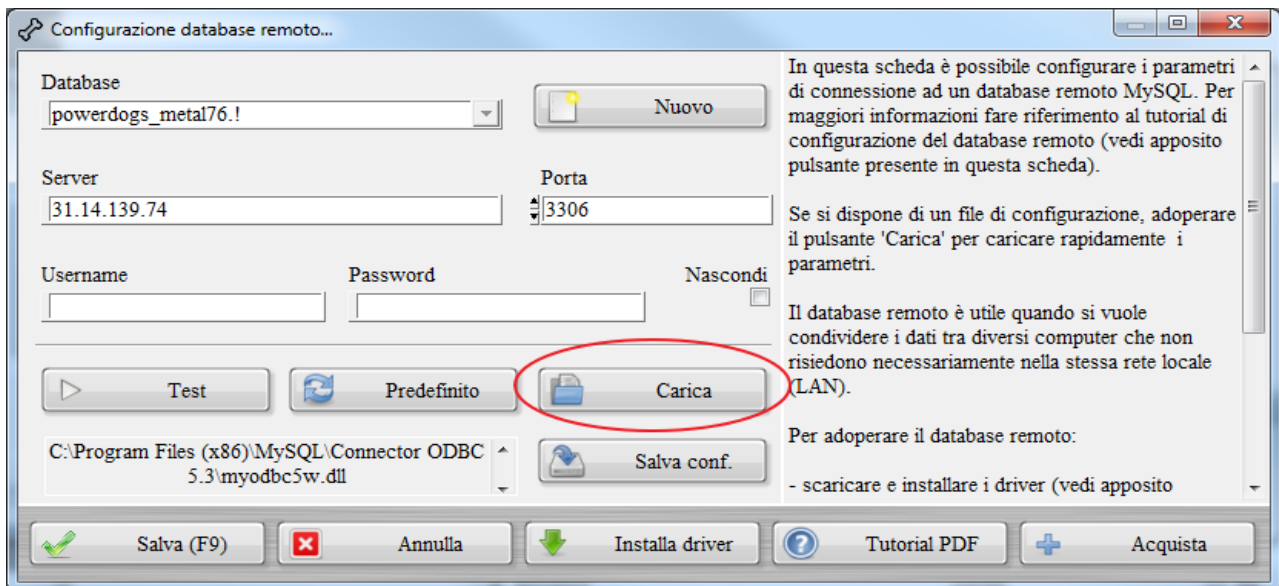
6. Acquisto di un database remoto

La pagina di acquisto del database remoto è www.powerwolf.it/Acquisto_DB_Remoto.htm, dove sono riportate anche le principali operazioni e informazioni sull'argomento.

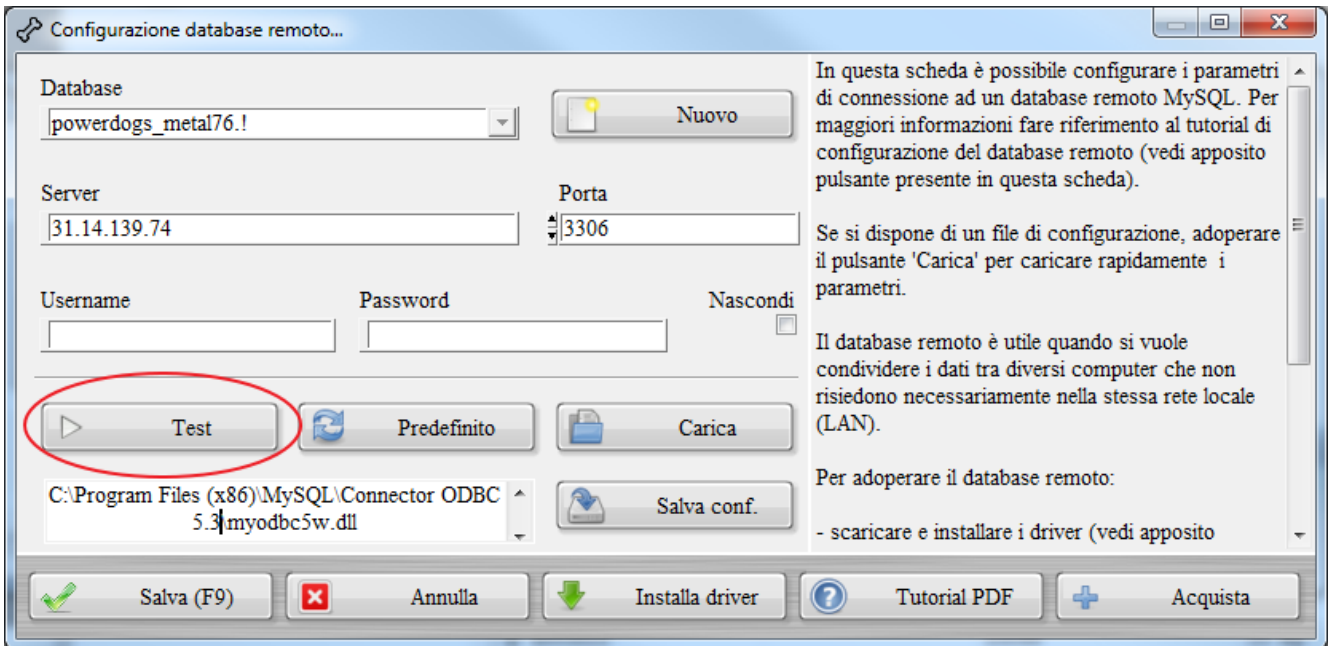
Terminato l'acquisto riceverete via email le relative informazioni e un file di configurazione *.ini*.

Come spiegato nel punto 3 (configurazione rapida di un database remoto), è sufficiente copiare questo file sul desktop ed eseguire il software (per i dettagli leggere le istruzioni della sezione 3).

Se si intende procedere manualmente, copiare il file di configurazione ricevuto sul desktop (o altra cartella del computer) e adoperare il pulsante **CARICA**:



Selezionare il file *.ini* ricevuto, confermare l'operazione e cliccare sul pulsante **TEST** per effettuare un test di connessione:



Se il test di connessione va a buon fine, cliccare sul pulsante SAVA, riportato in seguito (attenzione a non confondersi con il pulsante denominato *Salva Conf*):

