

## &gt; PowerDOGs &lt;

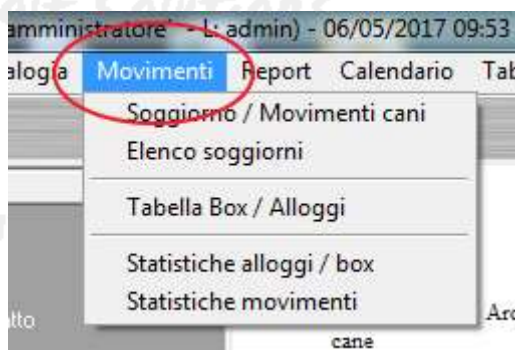
## Tutorial

Gestione alloggi e box (rev. 1.1 - sabato 6 maggio 2017)

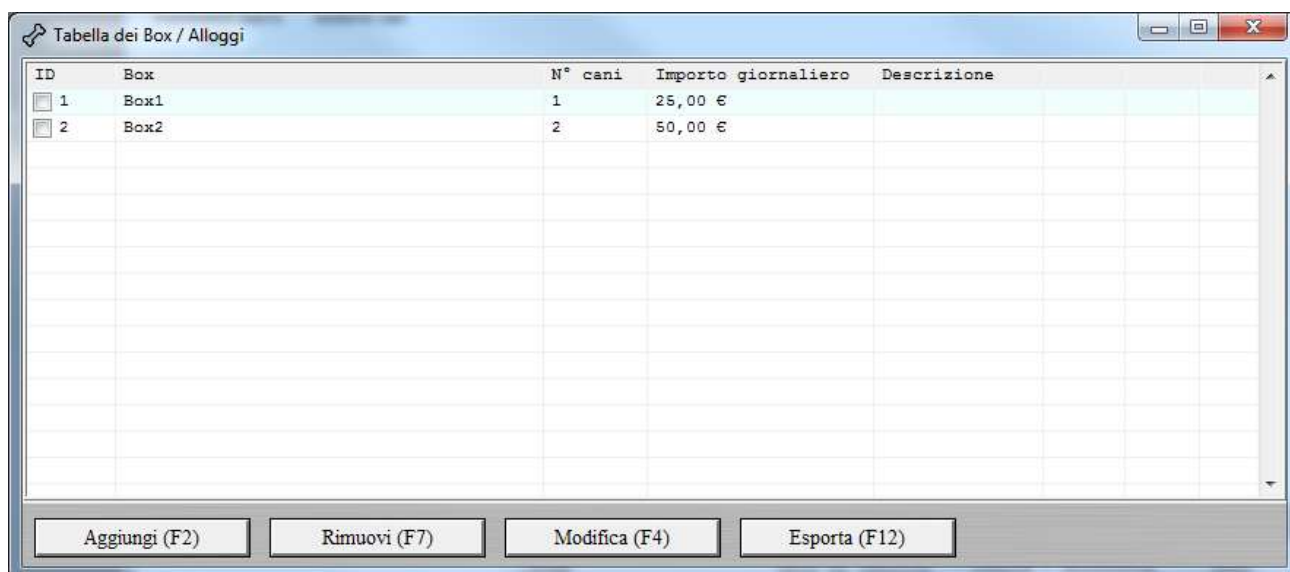
## GESTIONE SOGGIORNI / BOX / MOVIMENTI

Il software PowerDOGs consente di gestire i soggiorni e movimenti degli animali (cani, gatti, ...), utile per tutte le attività, come le pensioni per cani e gatti, che gestiscono gli spostamenti e i soggiorni in uno o più alloggi (o box).

I movimenti / soggiorni sono gestiti nella sezione *Movimenti* del menù principale:



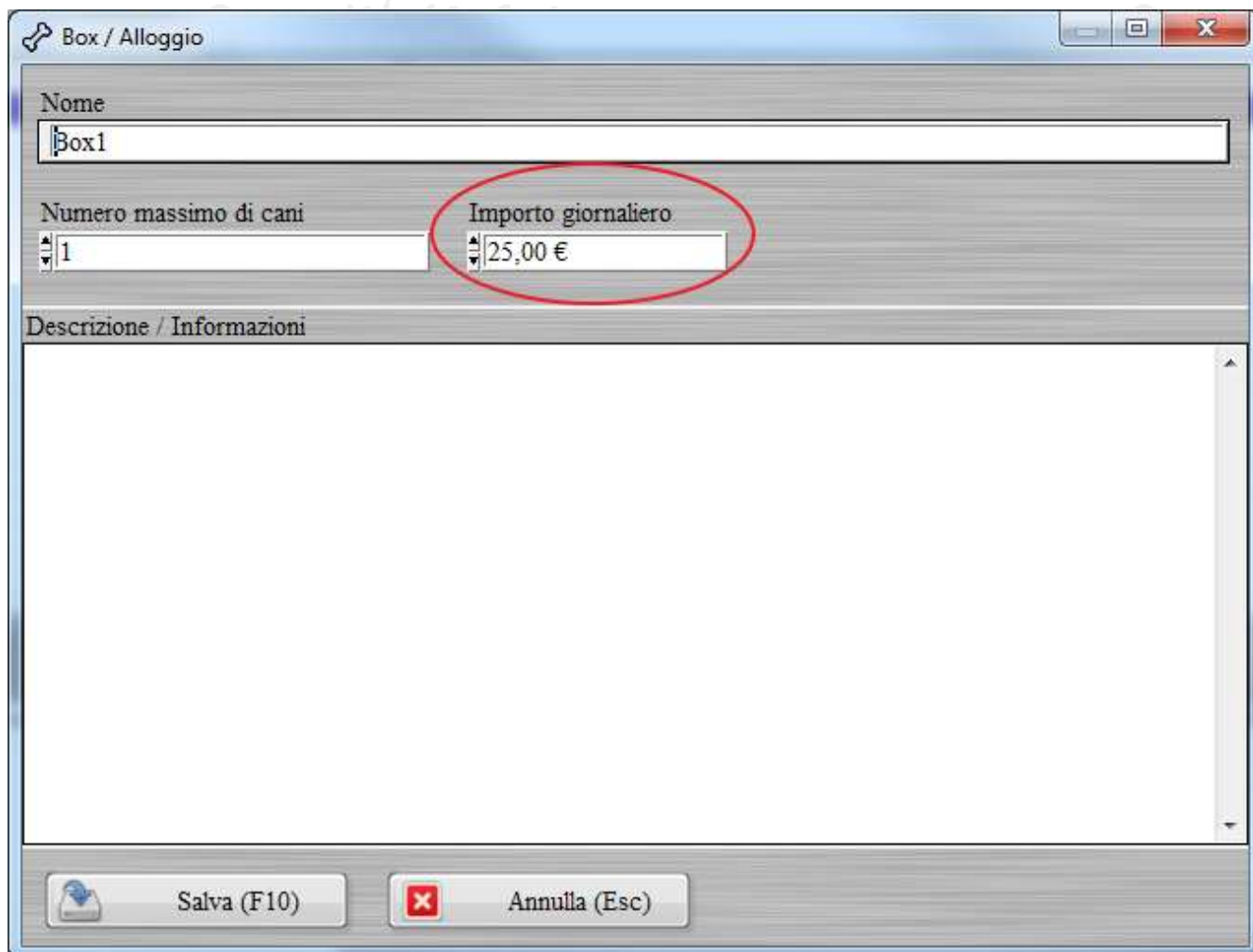
E' necessario innanzitutto aprire la scheda *Tabella Box / Alloggi* è definire uno o più box, ovvero le locazioni dove vengono registrati i movimenti. Ogni alloggio ha un nome, una descrizione e un numero massimo di occupanti (adoperato per il controllo di superamento della capienza del box):



ID	Box	N° cani	Importo giornaliero	Descrizione
<input type="checkbox"/> 1	Box1	1	25,00 €	
<input type="checkbox"/> 2	Box2	2	50,00 €	

Buttons at the bottom: Aggiungi (F2), Rimuovi (F7), Modifica (F4), Esporta (F12)

Ad un box è possibile associare anche un eventuale importo giornaliero. Specificando un importo maggiore di 0, il software è in grado di calcolare e visualizzare l'importo complessivo del soggiorno in un determinato periodo.



Box / Alloggio

Nome  
Box1

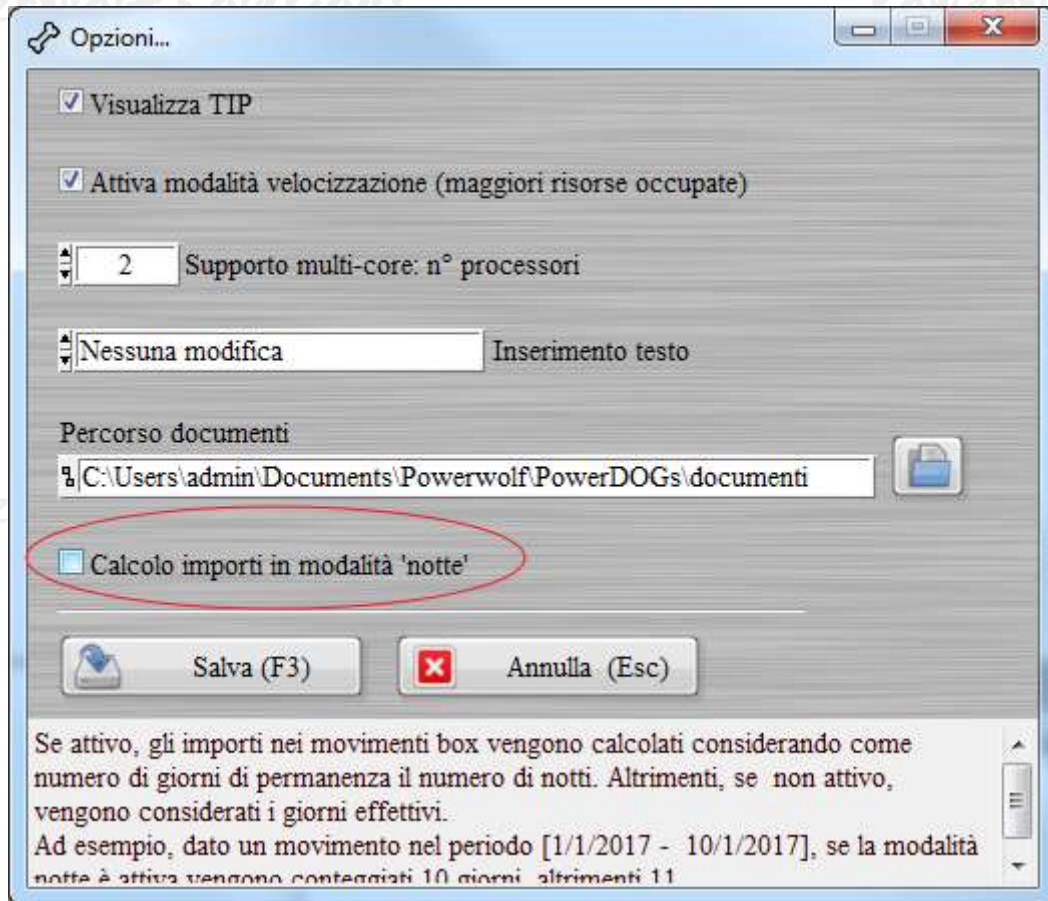
Numero massimo di cani: 1

Importo giornaliero: 25,00 €

Descrizione / Informazioni

Salva (F10) Annulla (Esc)

Per il calcolo dell'importo complessivo vengono presi in considerazione chiaramente il numero di giorni del soggiorno, moltiplicati per l'importo giornaliero. Nella scheda opzioni del software è possibile decidere la modalità di calcolo del numero di giorni, ovvero se considerare il numero di giorni effettivi dell'intervallo entrata / uscita o il numero di notti:



Supponiamo che il soggiorno sia nel periodo [1/1/2017 – 10/1/2017]. In questo esempio, sono 11 giorni effettivi di permanenza, ma 10 notti. Quindi il software considera 10 giorni nel calcolo dell'importo, se l'opzione *Calcolo importi in modalità 'notte'* è attivo, altrimenti 11.

-----

Ritornando alla tabella dei box / soggiorni, i pulsanti *Aggiungi*, *Rimuovi* e *Modifica* consentono di aggiungere, rimuovere e modificare un box. Per modificare rapidamente un box è sufficiente anche un doppio click con il mouse sulla corrispondente voce.

## Elenco dei movimenti / soggiorni nei box.

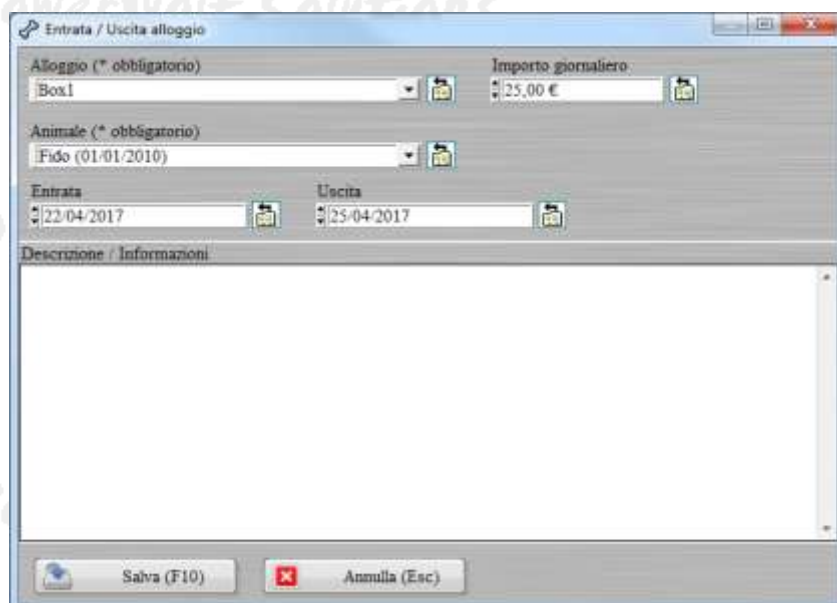
Con la voce *Movimenti* → *Elenco soggiorni* del menù principale si apre la seguente scheda:



Nella scheda con l'elenco dei movimenti è possibile consultare lo storico di tutti i soggiorni inseriti e ovviamente filtrare per data (attraverso il calendario presente sul lato destro della scheda o tramite i due controlli *Dal* – *Al*), per singolo box (tramite il selettore *Box*), per singolo occupante (tramite il selettore *Animale*), o effettuare una ricerca testuale tramite la casella di ricerca.

Se ai box è stato associato un importo giornaliero, il software calcola e visualizza il numero di giorni e l'importo complessivo, sia dei singoli soggiorni, sia complessivo di tutti i soggiorni visualizzati in elenco.

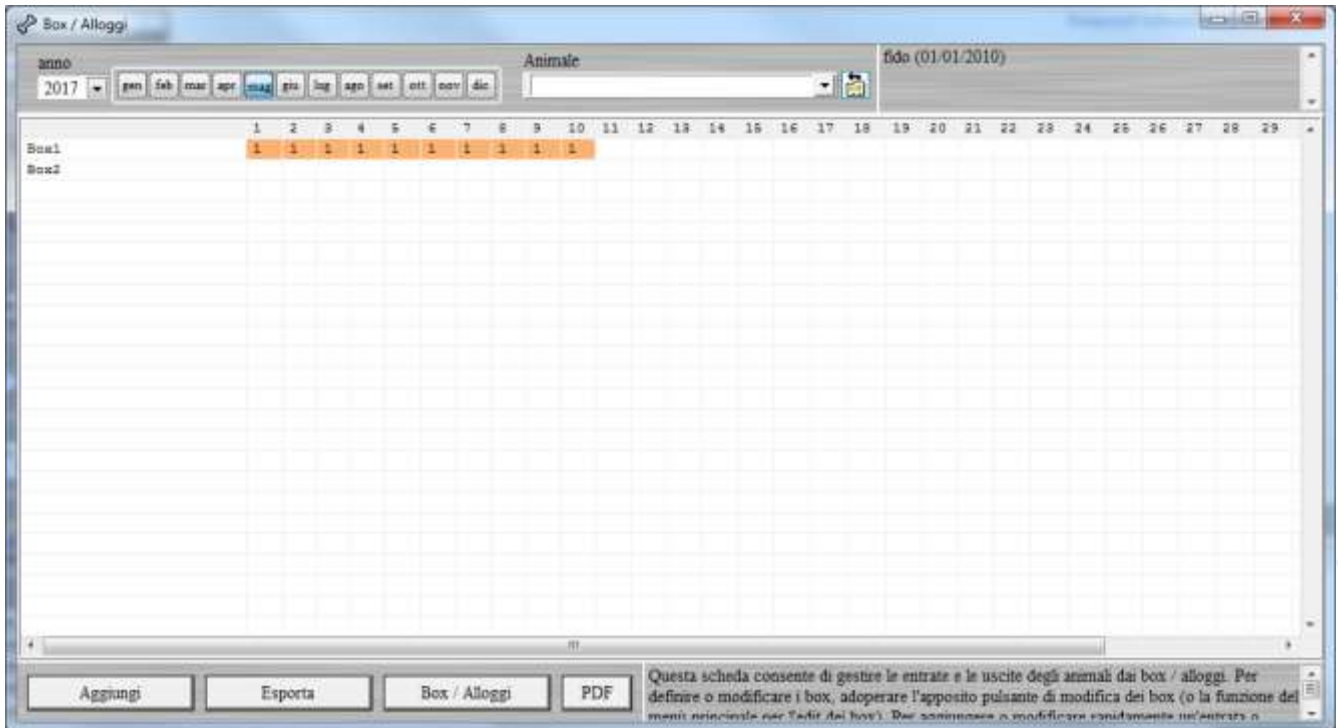
E' possibile aggiungere un nuovo movimento tramite il pulsante *Aggiungi* ed è possibile modificare un movimento inserito in precedenza tramite il pulsante *Modifica* o con un doppio click del mouse sulla corrispondente voce in elenco.



Nella scheda è possibile inserire e modificare ovviamente l'animale interessato al movimento, il periodo di soggiorno e il box. Alla selezione del box viene riportato nel campo *importo giornaliero* il corrispondente importo inserito nella tabella dei box. E' possibile in ogni caso specificare un differente importo per ogni movimento inserito e non necessariamente l'importo associato al corrispondente box.

## Gestione occupazione dei box.

Tramite la scheda *Movimenti* → *Soggiorni / Movimenti animali* del menù principale, è possibile aprire la scheda seguente:



La scheda consente di gestire le entrate e uscite dai box su base mensile. E' sufficiente selezionare il mese nella parte superiore della scheda, un eventuale animale (tramite il selettore *Animale* – o lasciare vuota la casella per non filtrare per singolo occupante).

Nelle singole celle sono riportati il numero di occupanti presenti nel corrispondente box nel giorno corrispondente. Le caselle sono di colore arancione se il box è pieno e di colore rosso se il box contiene un numero superiore di occupanti rispetto al consentito (per editare il numero massimo di occupanti in un box, fare riferimento all'apposito campo associato al box nella tabella dei box / alloggi).

Nelle ultime colonne a destra, il software riporta il numero complessivo di giorni di permanenza nel box e l'importo totale. Per il calcolo degli importi è necessario specificare un importo giornaliero ad ogni box.